

NEWSLETTER

Katedra archeologie FF UHK

Studium vrchnostenských sídel vrcholného středověku pomocí nedestruktivních metod

Pavel Drnovský

Pro období středověku je náš výzkum zaměřen na vrchnostenská sídla ve východních Čechách, tedy zejména hrady a tvrze. Cíleně jsou zpracovávány nálezové soubory, které pochází z těchto lokalit. Vyhodnocením nálezů lze osvětlit dobu existence sídla a další aspekty spojené s jeho provozem, či zánikem.

Na vybraných lokalitách probíhá nedestruktivní archeologický výzkum (terénní prospekce, geofyzikální průzkum, dálkový průzkum atd.). Díky těmto aktivitám získáváme poznatky týkající se stavební podoby a charakteru konkrétních lokalit.



Výzkumu valového areálu z doby laténské v Markvarticích

Tomáš Mangel

Naše badatelské aktivity související se studiem doby železné se zaměřují mj. na výzkum sídlištních struktur z doby laténské. Jedním z ústředních bodů tohoto výzkumu se stal čtyřúhelníkový valový areál v Markvarticích, související s působením elit během druhé poloviny 2. a 1. poloviny 1. století př. Kr. Vedle metod klasické exkavace jsou zde aplikovány též metody geofyzikálního měření či dálkového průzkumu. Lokalita je sledována též prostřednictvím environmentálních analýz. Výzkumné aktivity jsou realizovány v letních měsících v rámci studentských praxí, z nichž malebnost místa i pohodové prostředí udělalo oblíbenou kratochvílí našich bakalářských i magisterských studentů ... a někdy je čas i na výlety.



Archeologický výzkum novověkých válečných konfliktů

Petr Hejhal

V posledních několika letech realizujeme archeologické výzkumy zaměřené na problematiku vojenství v 17.-19. století. Aktuálně je pozornost věnována polním opevněním a vojenským táborem. Při výzkumech těchto struktur používáme širší škálu metodických přístupů, od nedestruktivních až po „klasické“ archeologické výzkumy. Těžiště zájmu leží ve východních Čechách, ale jsou zkoumány i lokality na Českomoravské vrchovině. Mezi zajímavé výsledky výzkumů patří poznání areálů vojenských táborů. Na dobových mapách a ilustracích se objevuje pečlivě vyměřená zástavba stanů a jiných nezbytností. Archeologie pak přináší pohled na skutečnou podobu táborů - jednotlivé části tábora nebyly zdaleka tak pečlivě rozměřeny a mezi vzhledem jednotlivých komponent vojenského tábora byla značná variabilita



Pohled archeologického experimentu na výrobní řetězce kamenné broušené industrie z metabazitu typu Jizerské hory

Radomír Tichý

Rozsáhle pojaté experimenty se zpracováním metabazitu typu Jizerské hory (vrtání, štípání, řezání, broušení) nás upozorňují na jeho vlastnosti. Štípání a otloukání artefaktů při našich experimentech probíhalo přímo v Jizerských horách. Výsledkem byly úštěpy různých velikostí a délek porovnatelné s originálním odpadem z těžebních areálů i tzv. dílen v nížině. K řezání byly použity pískovcové pilky, které se dochovají na neolitických sídlištích výjimečně, ale osvědčily se. Broušení velkých seker (délky okolo 30 cm) vyžadovalo brusy větších rozměrů (délka přes 40 cm), než představují drobné jemnozrné brousky hojně nalézané na sídlištích. Pokračování našich pokusů potvrdilo jako nejpravděpodobnější použití válcového kostěného vrtáku při vrtání otvorů kamenných broušených nástrojů neolitu.



Výzkum převisů Českého ráje a Kokořínska

Petr Šída



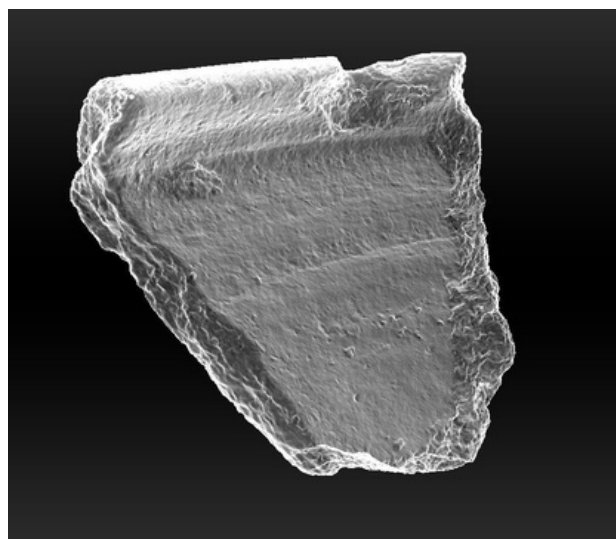
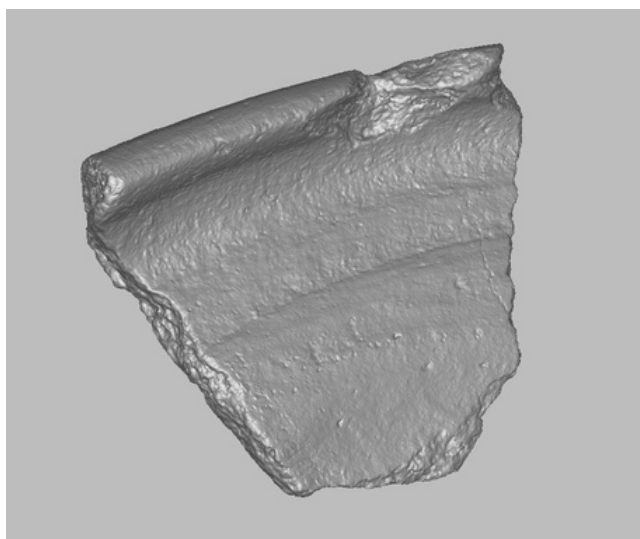
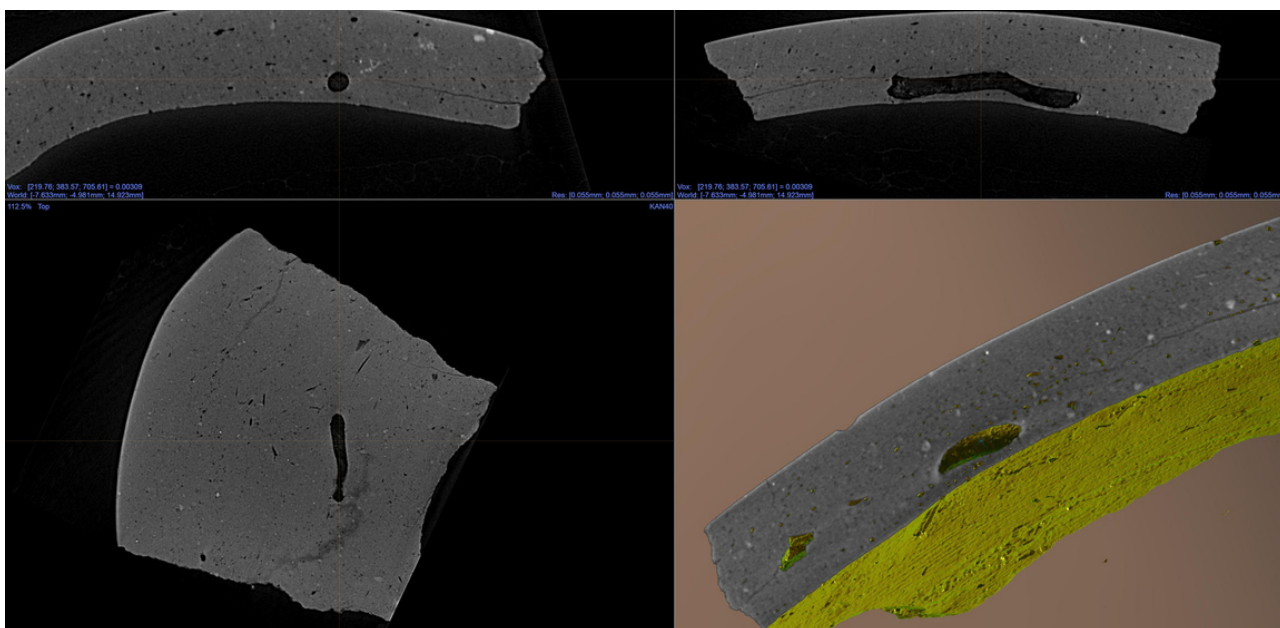
V rámci terénních praxí každý rok vyrážíme do hlubokých lesů uprostřed pískovcové krajiny Českého ráje a Kokořínska a pouštíme se do výzkumů jedněch z nejlépe dochovaných stratigrafií střední Evropy. V minulém roce jsme se tak vydali na patu Suchých skal, kde se nachází unikátní dílna na výrobu mezolitických sekerek, do převisu Malý Faraon u Hrubé skály, kde jsme našli patrně nejstarší keramiku na našem území, a konečně do převisu u Střezivojic na Kokořínsku, kde se nachází unikátně dochovaná stratigrafie celého českého pravěku. Účastníci výzkumů pod pískovcovými převisy se neučí jenom specifické postupy, které jsou zaměřeny na co nejdetailnější dokumentaci stratigrafií, ale seznámí se i s postupy přírodovědného vzorkování. Při diskusích u ohně pak mají možnost diskutovat s odborníky různých oborů.



Studium technologie keramiky

Richard Thér

Studium technologie keramiky má u nás na katedře silnou tradici. V současné době realizujeme výzkumný projekt, jehož cílem je zjistit, jak se šířil ve střední Evropě v době železné hrncířský kruh, jakým způsobem se používal při výrobě keramiky a jaké bylo postavení hrncířů, kteří ovládali tuto novou technologii. Abychom na takové otázky dokázali odpovědět, studujeme stopy na keramice prostřednictvím detailních 3D zobrazení a analyzujeme vnitřní strukturu keramických střepů pomocí výpočetní tomografie. Tyto a další metody odhalí způsob, jakým byla keramika vyráběna.



Výzkum raně středověkých katakomb na Sicílii

Joan Pinar Gil

Při výzkum raně středověkých katakomb na lokalitě Scorrione W (Modica, Sicílie) jsme se v loňském roce zaměřili na vnitřní stratigrafii hypogeií zasazených do východní skalní stěny kaňonu „Cava della Gisana“ a jejich bezprostřední okolí. Hlavním cílem je rozšířit a doplnit důležité informace o chronologii a variabilitě využití hypogeií. Pozornost byla věnována i jejich prostorové organizaci a jejich morfologii. Do výzkumu byli zapojeni skrze Erasmus program studenti z univerzit v Hradci Králové, Mohuči, Záhřebu a dalších. Odkrýt se podařilo řadu hrobových struktur, kosterních pozůstatků a náhrobků, stejně jako mnoho dalších struktur vytesaných do skály.

V jednotlivých vrstvách bylo zachyceno množství raně středověké keramiky a zlomků skla. Nálezy lze prozatím datovat cca mezi roky 400 – 900 n. l.



Experimentální stavba reduty z období Třicetileté války

Ladislav Rytíř

V rámci našeho dlouhodobého badatelské zájmu o raně novověké a novověké konflikty provádíme i experimentální výzkum. V prostoru bojiště u Rakovníku z roku 1620 jsme ve spolupráci s Muzeem T.G.M. Rakovník, Ústavem archeologické památkové péče středních Čech a Melicharovým vlastivědným muzeem v Unhošti postavili repliku čtvercové dělostřelecké reduty. Ověřili jsme si tak, jak náročná je taková stavba ne jen po stránce přípravy, ale i jaké jsou fyzické a časové nároky na stavbu tohoto typu polních opevnění. Na experimentu se podílela řada studentů, členů klubů vojenské historie i dobrovolníků z řad široké veřejnosti. Reduta byla posléze doplněna informační tabulí přibližující bitvu u Rakovníka a problematiku polních opevnění.

