



Univerzita Hradec Králové
Pedagogická fakulta



SOCIÁLNÍ A KULTURNÍ ANTROPOLOGIE

**průvodce předmětem pro studijní program
Sociální patologie a prevence**

Autor: Josef Kasal

Úvod do studia předmětu

Předmět je koncipován tak, aby studentům mezioborově vymezil sociální a kulturní antropologii vůči dalším humanitním disciplinám. Sociální a kulturní antropologie je významným prostředkem poznání vývoje kultury jako významného lidského adaptačního mechanismu. Dává nahlédnout do přístupů k poznávání vývoje lidských společenství s akcentem na institucionalizaci jejich života. V neposlední řadě odkrývá symbolickou rovinu života lidských společenství.

Cíle předmětu

Cílem předmětu je pochopit pojem kultura jako aktivního činitele ve vývoji lidstva, umět aplikovat poznatky předmětu zejména v problematických otázkách globalizace a s ní související multikulturalitou a multietnicitou, v otázkách rasové a náboženské nenávisti. Studenti si osvojí logiku vývoje kultury a zásady kulturního relativismu a naučí se nabyté vědomosti využívat v konkrétních činnostech na úseku sociálních služeb.

Osnova předmětu

1. Vymezení pojmu kultura, antropologie, sociální a kulturní antropologie.
2. Antropologické pojetí kultury. Kultura – vývoj pojmu, třída kulturních jevů, kultura jako adaptační mechanismus, multikulturalismus, kulturní determinismus, kulturní relativismus.
3. Vývojové mezníky sociální a kulturní antropologie.
4. Funkcionalistická a strukturálně funkcionalistická antropologie, Malinowski, Radcliffe- Brown.
5. Strukturální antropologie jako věda o binárních kontrastech, C. Lévi-Strauss
6. Rituál
7. Mýtus
8. Témata soudobé sociální a kulturní antropologie
9. Etnická antropologie, rasismus
10. Multikulturalita
11. Gender a kulturní vzorce
12. Civilizace a kultura, symbolické jednání
13. Masová kultura, sociální sítě



Literatura

Základní literatura:

- AUGÉ, M. *Antropologie současných světů*. Brno: Atlantis 1999. ISBN 80-7108-154-X
- ERIKSEN, T. H. *Sociální a kulturní antropologie*. Praha: Portál, 2008. ISBN 978-80-7367-465-6
- ERIKSEN, T. H. *Antropologie multikulturních společností – rozumět identitě*. Praha: Triton, 2007
- FREUD, S. *Totem a tabu, vtip*. Praha: Práh, 1991. ISBN 80-9000835-1-X
- GEERTZ, C. *Interpretace kultur*. Praha: SLON, 2000. ISBN 80-85850-89-3
- HORÁKOVÁ, H. *Kultura jako všelék?* Praha: SLON, 2012. ISBN 978-80-7419-103-9
- JENNINGS, J., HOEBEL, E. *Readings in anthropology*. New York: McGraw-Hill Book Company, 1972.
- KRAFT, H. *Tabu, magie a sociální skutečnost*. Praha: Mladá fronta, 2006. ISBN 80-204-1345-6
- LÉVI-STRAUSS, C. *Strukturální antropologie*. Praha: Argo, 2006. ISBN 80-7203-713-7
- LÉVI-STRAUSS, C. *Antropologie a problémy moderního světa*. Praha: Karolinum, 2011. ISBN 978-80-246-2098-5
- MALINOWSKI, B. *Sex a represe v divošské společnosti*. Praha: SLON, 2006. ISBN 978-80-86429-46-2
- SKALNÍK, P., ŠAVELKOVÁ, L. *Okno do antropologie*. Pardubice: Univerzita Pardubice, 2008. ISBN 978-80-7395-042-2
- MURPHY, R.F. *Úvod do kulturní a sociální antropologie*. Praha: SLON, 2001. ISBN 80-85850-53-2
- SOUKUP, M. *Základy kulturní antropologie*. Praha: Akademie veřejné správy o.p.s., 2009. ISBN 978-80-87207-003-1
- SOUKUP, V. *Dějiny antropologie*. Praha: Karolinum, 2004. ISBN 80-246-0337-3
- SOUKUP, V. *Přehled antropologických teorií kultury*. Praha: Portál, 2004. ISBN 80-7178-929-1

Rozšiřující literatura:

- BABYRÁDOVÁ, H. *Rituál, umění a výchova*. Brno: Masarykova univerzita, 2002.
- BENEDICTOVÁ, R. *Kulturní vzorce*. Praha: Argo, 2007. ISBN 80-7230-212-7
- BARTHES, R. *Mytologie*. Praha: Dokořán, 2004. ISBN 80-86569-73-X
- BORECKÝ, V. *Porozumění symbolu*. Praha: Triton, 2003. ISBN 80-7254-371-7
- BURKE, P. *Co je kulturní historie?* Praha, Dokořán, 2008. ISBN 978-80-7363-302-8
- DETHLEFSEN, T. *Oidipus a hádanka života*. Praha: Euromédia Group, 2006. ISBN 80-242-1531-4
- ECO, U. *Skeptikové a těšitelé*. Praha: Svoboda, 1995. ISBN 80-205-0472-9
- JACYNO, M. *Kultura individualismu*. Praha: SLON, 2012. ISBN 978-80-7419-104-6
- ELIADE, M. *Mýtus o věčném návratu*. Praha: Oikoymenth, 2002.
- JENNINGS, J., HOEBEL, E. *Readings in anthropology*. New York: McGraw-Hill Book Company, 1972.
- LÉVI-STRAUSS, C. *Smutné tropy*. Praha: Odeon, 1966.
- PETRÁŇ, T. *Ecce homo. Esej o vizuální antropologii*. Pardubice: Univerzita Pardubice, 2011. ISBN 978-80-7395-341-6

Požadavky na ukončení předmětu

Zápočet: Splnění úkolů samostatné práce, odborná esej

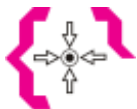
Zkouška: ústní, prezentace zpracovaných konceptů vybraných literárních titulů

Obsah

SOCIÁLNÍ A KULTURNÍ ANTROPOLOGIE	2
1 Vymezení předmětu sociální a kulturní antropologie	6
1.1 Antropologický přístup ke studiu člověka	6
1.2 Cestami (fyzické) antropologie	8
2 Antropologické pojetí kultury	12
2.1 Vymezení pojmu kultura	12
2.2 Antropologie jako věda o kultuře	15
2.2.1 Interpretace kultur Clifforda Geertze	16
3 Vývojové mezníky sociální a kulturní antropologie	18
3.1 Přehled vývojových směrů evropské kulturní antropologie	18
3.2 Přehled vývojových směrů americké kulturní antropologie	19
Komparativní větev evolucionismu	19
3.3 Evolucionistická antropologie	20
3.4 Difuzionismus, heliolitická škola	21
3.4.1 Americký difuzionismus, F. Boas (1858-1942)	21
3.5 Konfiguracionismus a jeho přínos vymezení kultury	22
3.5.1 Ruth Fulton Benedictová (1887-1948)	23
3.6 Antropologická škola Osobnost a kultura	23
3.6.1 Margaret Meadová (1901 – 1978), kulturní determinismus	24
3.6.2 Ralph Linton (1893-1953)	24
4 Funkcionalistická a strukturálně funkcionalistická antropologie	26
4.1 Sociální struktura a sociální organizace	26
4.2 Bronislaw Kasper Malinowski (1884 – 1942)	27
4.3 Alfred Reginald Radcliffe-Brown (1881 – 1955), strukturálně funkcionalistická antropologie	29
Edward Evan Evans-Pitchard (1902 – 1973), soumrak funkcionalistické antropologie ..	29
5 Strukturální antropologie	31
5.1 Claude Lévi-Strauss (1908 – 2009)	31
6 Rituál	36
7 Mýtus	38
8 Témata soudobé sociální a kulturní antropologie	43
Uvedení do situace	43
8.1 Proměny podobizny člověka na pozadí kultury (Jacyno)	43
8.2 Antropologie současných světů (Augé)	45
Odčarování svět	45
Revize antropologie	45
Další otázky vývoje antropologie	46
Moderna a postmoderna	46
Tři termíny umožňující trvalost antropologie	47
Závěr	48

9	Etnická antropologie, rasismus	50
9.1	Rasové dělení lidských typů	50
9.2	Evolucionistický přístup k variabilitě	51
9.3	Fyzická antropologie ve Spojených státech.....	51
9.3.1	Rasa jako gnoseologický nástroj studia rozmanitosti lidstva.....	52
9.4	Současná zjištění.....	52
9.4.1	Molekulární genetika.....	53
10	Multikulturalita.....	54
10.1	Multikulturalita jako výsledek difuze	54
10.1.1	Globální aspekty multikulturality.....	54
10.2	Přistěhovalectví do Evropy – vývoj	55
11	Gender a kulturní vzorce	56
11.1	Kultura a kulturní vzorce	56
11.2	Gender.....	56
11.2.1	Genderová socializace a stereotypy	57
11.2.2	Co gender ovlivňuje	57
12	Civilizace a kultura, symbolické jednání	59
12.1	Vymezení pojmu civilizace.....	59
12.1.1	Protikladnost kultury	60
12.2	Symbolismus lidských činností.....	60
13	Masová kultura, sociální sítě	62
13.1	Historické podmínky vzniku masové kultury	62
13.2	Vymezení masové kultury	63
13.3	Sítě	64
13.3.1	Internet jako zvláštní síť	64
14	Závěrečný prověřovací test:	66

1 Vymezení předmětu sociální a kulturní antropologie



Cíle

Motivovat studenty ke studiu člověka z pohledu antropologického. Seznámit je s předmětem sociální a kulturní antropologie, zvláště se zaměřit na kulturní vnímání lidských variet. Poukázat na nesmyslnost rasové a etnické nenávisti.



Časová náročnost

2 hodiny



Pojmy k osvojení

sociální antropologie, kulturní antropologie, systém kultury, instituce, mýtus, rituál, totem

1.1 Antropologický přístup ke studiu člověka

Co je antropologie? Výraz je tvořen dvěma řeckými slovy, *antropos* a *logos*, která lze přeložit jako *člověk* a *rozum*. Antropologie je tedy věda o člověku.

Sociální antropologie je nauka o člověku ve společnosti.

Zásadní význam v oboru antropologie má také termín *kultura*. Pochází z latinského slova *colere*, což znamená pěstovat, kultivovat. (Stejný původ má i slovo *kolonie*). Kulturní antropologie je tedy „nauka o kultivovaných lidech“, tzn. těch aspektech lidství, jež nejsou dané, ale spíš získané.

Kultura v sobě skrývá základní dvojznačnost, se kterou se budeme potýkat celou dobu studia. V čem spočívá?

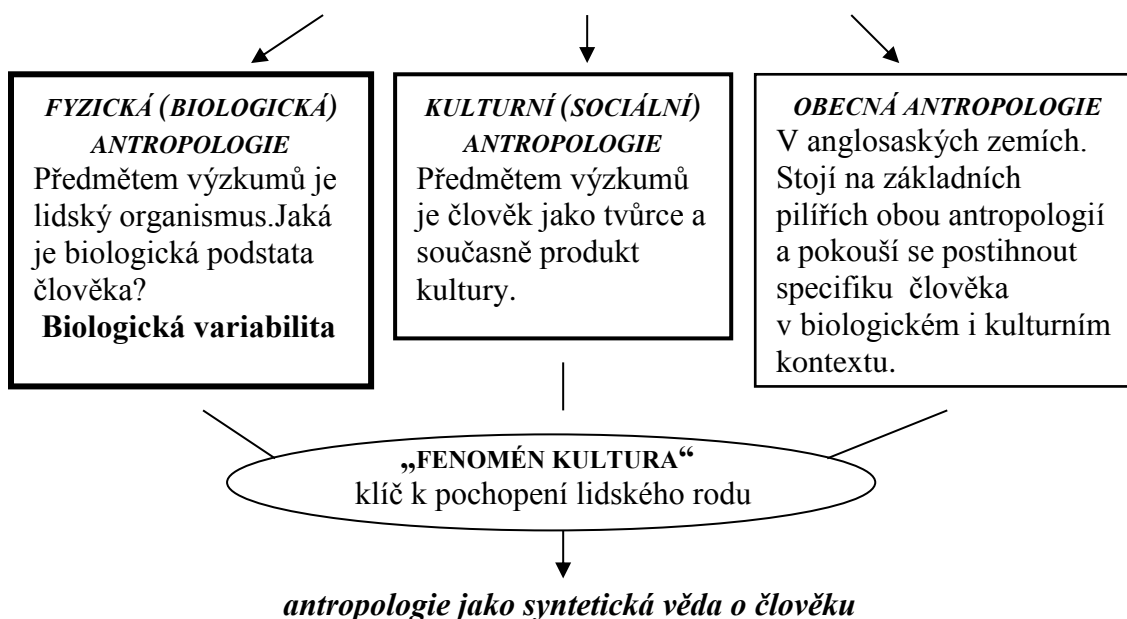
Na jedné straně jsou všichni lidé stejnou měrou kulturní a v tomto smyslu termín kultura odkazuje k základní *podobnosti* mezi lidmi. Na druhé straně ale lidé získali různé schopnosti, představy atd., a jsou tedy díky kultuře *odlišní*.

Stručná definice antropologie by mohla znít takto: „*Antropologie je srovnávací studium kulturního a sociálního života.*“ (Eriksen 2008, s. 13, 14).

Jak je patrné z následujícího schématu je předmět antropologie vnitřně členěn nejčastěji na tři způsoby zaměření. *Fyzická antropologie* zkoumá biologickou variabilitu lidí. Jejím předmětem zkoumání jsou tedy fyziologické zvláštnosti jednotlivých lidských skupin. Zájmem fyzické antropologie je samozřejmě také výzkum fylogeneze lidského druhu na základě kosterních nálezů. Antropologie však není zaměřena pouze do daleké budoucnosti, všímá si tak např., jaký vliv má životní styl na lidskou fyziognomii. *Kulturní a sociální antropologie* zkoumá člověka jako tvůrce a zároveň jako produkt kultury. Tento druh badatelského zájmu známe z cestopisů a cestopisných knížek, ve kterých jsme stále překvapováni lidskou mnohotvárností. *Obecná antropologie* se snaží o syntézu obou předcházejících.

„Vstup“ do předmětu antropologie

BIOLOGICKÁ EVOLUCE + KULTURNÍ EVOLUCE ⇒ ČLOVĚK JAKO *BIOKULTURNÍ* TVOR



MÝTUS JAKO ANTROPOLOGICKÉ MYŠLENÍ

- Otázky: **Kdo je člověk? Jaký je jeho původ? Proč je smrtelný?**
- V šeru dávnověku je vysvětlení nalézáno v **mýtech, bájích, magii**

Mýtický obraz světa je podle Budila (1997) klasifikačním a kognitivním systémem, ve kterém je zakotven normativní řád kultury. Podle témat, kterými se mýty zabývají a druhu otázek, na které odpovídají, můžeme mýty rozdělit do těchto základních skupin :

Mýtus	Téma
Kosmogonický	Původ a vznik světa
Teogonický	Původ a zrození bohů
Etiologický	Výklad o příčinách, původu a podstatě různých předmětů a zvyků
Heroický	Původ a založení dané kultury

1.2 Cestami (fyzické) antropologie

Snaha klasifikovat pestré spektrum ras a etnických typů představuje významný stimul, který přispěl ke zrození **etnické antropologie**.

Fyzická antropologie: zabývá se studiem variability, morfologie a fyziologie lidského rodu v čase a prostoru.

Johann Friedrich Blumenbach (1752-1840)německý lékař a přírodovědec: navrhl užívat pojem **antropologie jako označení pro přírodopis člověka**.

1775 můžeme považovat za zrození disciplíny, která se systematicky zabývá studiem morfologických proměn příslušníků rodu homo.

Blumenbach byl přesvědčen, že lidstvo tvoří jediný druh, který se dále dělí na různé lidské rasy.

Pojem **rasa** (z arabského „rás“ počátek, původ, ale také hlava). Poprvé v r. 1684 použil francouzský lékař Bernier. Až v Blumenbachově systematické tato kategorie zdomácněla.

1795 Blumenbach podle barvy pleti a geografického rozšíření rozčlenil rasy na pět základních skupin:

kavkazská (Evropa a přilehlé oblasti)

mongolská (východní Asie vč. Číny a Japonska)

etiopská (původní obyvatelé Afriky)

americká (původní obyvatelé Nového světa)

malajská (původní obyvatelé tichomořských ostrovů a australští domorodci)

Byl přesvědčen, že člověk byl stvořen **na jediném místě** a odtud se rozptýlil do celého světa.

Vznik různých ras vysvětluje jako „**degeneraci**“.

Taxonomii ras vtiskl **hierarchický** charakter dle estetického hlediska. Od kavkazského ideálu fyzické krásy směrem k černým negroidům a žlutým mongolům – zahájil období hodnotícího přístupu k lidským varietám – tento přístup se postupně stal nebezpečným nástrojem společenské diskriminace.

Petrus Camper (1722 -1789) holandský lékař, patří mezi průkopníky fyzické antropologie.

Prokázal, že přestože existuje více barev pleti, složení kůže je u všech lidí stejné. Formuloval myšlenku o společném původu černochů a bělochů (**teorie monogeneze**).

EVOLUCE

Georges Louis Leclerc de Buffon (1707-1788), francouzský přírodovědec:

Vyslovil hypotézu o vývojové proměnlivosti druhů v čase. Zásadní podíl na proměnlivosti mají změny prostředí. Zejména upozornil na změny klimatu v různých geologických obdobích.

Je zastáncem monogenetické teorie původu lidstva. – etnická rozmanitost je důsledkem vlivu ekologických, geografických, biologických a sociokulturních faktorů.

Jean-Baptista Pierre Antoin de Monet, rytíř z Lamarcu – Lamarck (1744-1829) francouzský přírodovědec:

Hypotéza o neustálé evoluční **proměně druhů pod vlivem** vnějšího prostředí.

Příčinou proměnlivosti druhů je především tlak prostředí a schopnost organismů aktivně reagovat účelnou adaptací.

Ve srovnání s pozdějším darwinismem Lamarckova teorie evoluce postrádá jakékoliv myšlenky o významu přírodního výběru.

Byl přesvědčen, že živé vzniká z neživého prostřednictvím zvláštních „fluid“.

Významně přispěl k zavedení pojmu **biologie**.

Charles Darwin (1809-1882) anglický přírodovědec, objasnil **principy a mechanismy biologické evoluce**.

Na základě nálezů fosilií a rozdílů mezi stejnými druhy živočichů na Galapágách a jinde na světě pochopil princip **evoluce druhů** a **proces adaptace – Adaptace živých systémů na vnější prostředí**.

Dále rozpracovával **teorii proměnlivosti druhů** a formuloval **teorii přírodního výběru**.

Uvědomil si existenci přirozeného výběru (**selekce**) a také, že příslušníci určitého druhu se od sebe navzájem nepatrně liší (**variabilita**). (Spenser: „příroda zaručuje přežití nejschopnějšího“).

Konstituování antropologie jako biokulturní disciplíny

V druhé polovině 19. stol. se postupně zrodila široce koncipovaná **evolucionistická biologie**, chápaná jako věda o vzniku a vývoji člověka a kultury.

Předmětem antropologických výzkumů se stal člověk nejen jako biologická bytost, ale také jako **tvůrce a produkt kultury**.

James Cowles Pitchard (1786-1848) anglický vědec a lékař.

Výzkum **variability lidstva** zasazuje do kontextu **etnologie**.

Podle něho je jejím cílem popis historie kmenů i ras a stanovení jejich vzájemného vztahu mezi různými lidskými populacemi. Patří k zastáncům **monogenetické teorie** původu lidstva.

Dokonce, dle jeho názoru, původní barva lidstva nebyla bílá, ale černá.

Fyzická antropologie ve Spojených státech - spojeno se skupinou vědců, kteří v první polovině 19. stol založili **americkou antropologickou školu**.

Jednotící ideou byla **teorie polygenismu** (zpochybňování jednotného původu lidských ras).

Louis Agassiz (1807-1873)

Švýcarský přírodovědec. Ve 40. letech přicestoval do Států a zůstal zde ji natrvalo.

Podporoval **polygenismus**. Na základě geografického rozšíření živočichů dospěl k názoru, že existovala různá geografická centra stvoření člověka a tedy i lidské rasy. Osobní kontakt s americkými černochoy vtiskl jeho úvahám axiologický rozměr, který výrazně diskvalifikoval negroidní populaci: „Černoši jsou líní, hraví, smyslní, imitativní, podlézaví, dobré myslí, ohební, nestálí ve svých cílech, oddaní, něžní, ve všem nepodobní ostatním rasám, nelze než je připodobnit k dětem, vyrostlým do podoby dospělých, avšak přesto jen s myslí dítěte. Domnívám se proto, že nejsou schopni života s bělochy na bázi sociální rovnosti, aniž by se nestáli příčinou sociálních rozbrojů.“

Na koncipování americké antropologie se významně podílel i vědec českého původu **Aleš Hrdlička** (1869-1943), vědec, studoval medicínu v New Yorku a antropologii v Paříži.

Výzkumy rozšíření původních obyvatel Ameriky – hypotéza, že domorodí obyvatelé Ameriky mají svůj původ v Asii.

Dále se domníval, že neandrtálci byli přímými evolučními předchůdci dnešního člověka.

Rasa jako gnoseologický nástroj studia rozmanitosti lidstva

Samuel Georg Morton (1799-1851), americký vědec a lékař. Jeho teorie je klasickou ukázkou zneužití **antropometrie** k ospravedlnění rasové stratifikace. Domníval se, že velikost mozkovny souvisí s inteligencí – měření velikosti a shromažďování důkazů jako příspěvek k polygenismu.

Nebral v úvahu, že:

- Velikost lebky souvisí s tělesnou velikostí.
- Mužské lebky jsou větší než ženské (např. vzorky „černých“ lebek obsahovaly podstatně více ženských lebek)

Franz Boas (1858-1942) americký antropolog německého původu. Důsledně se postavil proti projevům rasismu na půdě antropologie. Jeho přínos ve fyzické antropologii spočívá ve snaze překonat deskriptivní charakter tradičních výzkumů morfologie, variability a funkcí lidského organismu. Na základě studia tělesných znaků přistěhovalců z Evropy a americkými osídlenci zjistil, že morfologické změny souvisí se změnou životních podmínek. Boas: “Stará myšlenka o absolutní stabilitě lidských typů musí být evidentně opuštěna a spolu s ní i víra v dědičnou nadřazenost jedněch typů nad druhými.”

V roce 1950 byla vydána kniha **Rasy** – autorů **C.S. Coona, S. Garna, J.B. Birdsella**. V centru jejich zájmu se ocitly selektivní tlaky (zejm. klima), které mají vliv na genetickou výbavu. Rozdělili lidstvo na 30 ras pouze na základě anatomických znaků. Ve studiu lidské variability byl pojem rasa užíván jako taxonomická jednotka sloužící k označení **vnitrodruhové populace**, která se od ostatních populací téhož druhu liší svým **geografickým rozšířením** a sdílenými **biologickými znaky**, zděděnými po **společných předcích**.

Tradiční taxonomie obvykle rozděluje lidské populace do tří velkých lidských ras:

1. Černé neboli **negroidní rasy** (tropická Afrika na jih od Sahary)
2. Žluté neboli **mongoloidní rasy** (východní, střední a jihovýchodní subtropická Asie)
3. Bílé neboli **europoidní rasy** (mírný pás Evropy, rozhraní východní Evropy po západní Asii)

Snahu antropologů postihnout variabilitu lidských populací na úrovni rasy komplikuje:

Biologická rozmanitost domorodé populace

Amalgamace – tj. smívání rozdílů mísením ras.

Molekulární genetika

Steve Jones „Všeobecné genetické rozdíly mezi rasami nejsou o mnoho větší než rozdíly mezi jednotlivými státy v rámci Evropy nebo Afriky. Jedinci, ne rasy, jsou tedy nositeli hlavních rozdílů ve funkčních genech. Rasa definovaná barvou kůže není větší biologickou entitou než národ, jehož identitu utvářela jen velmi krátká společná historie.“

Monocetrická teorie – „**hypotéza Eva**“ – *Homo sapiens sapiens* vznikl poměrně nedávno (před 200 – 140 tisíci lety), a to pouze na jediném místě (pravděpodobně v subsaharské části Afriky).

Tvůrci hypotézy Eva **molekulární genetik Allan Wilson, Rebecca Cannová, Mark Stoneking** - analýza mitochondriální DNA (mtDNA) – odebráno z placent 147 žen z pěti různých zeměpisných oblastí.

„mitochondriální Eva měla svůj domov v Africe. Odtud se asi před 100 tis. lety začali její potomci šířit do celého světa.

Pod bílou kůží jsme všichni Afričané.



Souhrn

Antropologie se zrodila z přirozeného zájmu člověka o vlastní původ a také jako nástroj poznání odlišností a podobností lidských vlastností. Od fyzické antropologie, tedy studia fyziologických vlastností se postupně vyčleňuje antropologie, která je zaměřena na kulturní zvláštnosti jednotlivých lidských seskupení.



Otázky

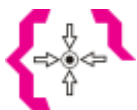
Co je předmětem antropologie?
Co je antropologie a jaké jsou její subdisciplíny?
Co řeší tzv. hypotéza Eva?



Literatura

MURPHY, R.F. Úvod do kulturní a sociální antropologie. Praha: SLON, 2001. ISBN 80-85850-53-2
SOUKUP, M. Základy kulturní antropologie. Praha: Akademie veřejné správy o.p.s., 2009. ISBN 978-80-87207-003-1
SOUKUP, V. Dějiny antropologie. Praha: Karolinum, 2004. ISBN 80-246-0337-3

2 Antropologické pojetí kultury



Cíle

Přiblížit kulturu jako všelidský fenomén ovlivňující vztah člověka k vnějšímu světu přírodnímu a sociálnímu i vztah člověka k sobě sama. Zdůraznit roli kultury ve schopnosti prohloubit znalosti o člověku směrem ke studovanému oboru.



Časová náročnost

3 hodiny



Pojmy k zapamatování

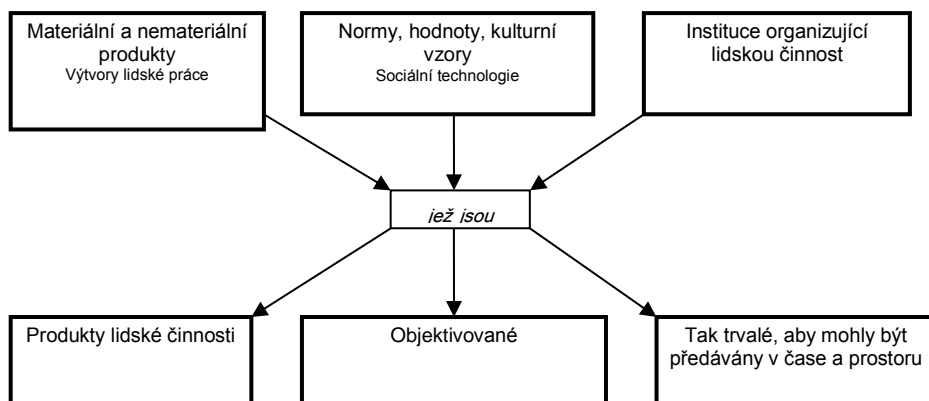
axiologické pojetí kultury, třída kulturních jevů, interpretace kultury, kulturní a sociální, symbol

2.1 Vymezení pojmu kultura

Kultura je slovo, termín, pojem, koncept i koncepce. Etymologicky je význam slova kultura odvozen od rolnictví a kultivace zemědělské půdy. Slovu kultura předcházela výraz „colter“, což je radlice pluhu. Latinský kořen slova kultura „colere“ znamená kultivovat i bydlet. Od pojetí kultury jako kultivace přírody je jen krůček k myšlence kultivovat člověka a formou výchovy a vzděláním tříbit jeho ducha. (Horáková 2012: 62, 64)

Obecně používáme slovo kultura v několika rovinách. Nejběžněji ve vztahu k umění, k uměleckému zážitku, intelektuální činnosti. Dále ji dáváme do souvislosti s úrovní životního stylu, estetických hodnot, dále také jako součást životního stylu, způsobu života. Životní styl, tedy to jak žijí lidé, je také v případě kultury nejbližší jejímu antropologickému pojetí.

Obr. č. 1 Třída kulturních jevů



V přehledu uvádíme stručný vývoj pojmu kultura tak, jak je vnímán v evropské tradici.

Pojem kultura v široké míře užíván až ve XX. Století.

Základ ve starověku → agri cultura (obdělávání půdy)
→ Cicero – filosofie – kultura ducha

Německo:

XVII. stol. – Pufendorfovy spisy – pojem používán v protikladu k přírodě

- jako samostatný termín zahrnující *všechny lidské výtvoř*(zejména společenské instituce, oděv, jazyk, vědění, morálku, zvyky)

XVIII. stol. – **K**=zušlechtění či zjemnění všech duchovních a fyzických sil člověka nebo celého národa

K universalisaci pojmu přispěl Herder v díle „Ideje k filosofii dějin lidstva“:

- **K** jako nástroj přizpůsobení, jímž člověk nahrazuje svoje fyzické nedostatky v boji o existenci
- **K** je univerzální vlastností lidstva
- Nemohly existovat nekulturní národy, existují jen více či méně kulturní společnosti

XIX. stol. píše o kulturách Humboldt. Německý historik KLEMM vytvořil prototyp širokých, popisných definic kulture.

Velká Británie:

Edward Burnett TYLOR jeho definice kulture znamená vědeckou revoluci: „*Kultura neboli civilizace je složitý celek, který zahrnuje vědu, víru, morálku, právo, obyčej a jiné schopnosti a návyky, jež si člověk osvojil jako člen společnosti.*“

Amerika XX. stol.:

A.L. KROEBER, C. KLUCKHOHN – rozbor více jak 150 definic kulture.

→ Každá kultura zahrnuje tyto charakteristiky:

- Je produktem – byla vytvořena člověkem.
- Je historická – vznikla v určitém časovém a prostorovém rozmezí
- Je selektivní – uskutečňuje se v procesu výběru a vývoje.
- Lze se jí učit (často opomíjený rys).
- Je založena na vzorech, které rozlišují jednu od druhé.
- Je specificky lidským fenoménem, tzn., že není jen výlučnou záležitostí jedince, ale je sdílena s jinými, má vliv na sociální vazby a zahrnuje v sobě množství integrálních prvků, které ji charakterizují.

Z *antropologického hlediska* patří do kulture všechno co je nebiologické povahy, co je společensky sdílitelné, co má sociální povahu nebo co může být součástí společenského dění včetně umění, ideologie, náboženství, lidských vztahů, chování, technologie, techniky.

„*Kultura je konfigurace naučeného chování a jeho produktů, jež jsou sdíleny a předávány členy určité společnosti.*“ (Linton)

Na základě výše uvedeného lze shrnout pojetí kulture do těchto forem:

3 pojetí kulture:

1. *tradiční axiologické pojetí* ⇒ kultura = sféra pozitivních hodnot, které přispívají ke kultivaci a humanizaci člověka a k progresivnímu rozvoji lidské společnosti. Do kulture jsou zahrnovány duchovní hodnoty společnosti jako umění, věda, literatura, osvěta, výchova, ušlechtilé a pokrokové ideje,...

2. *globální antropologické pojetí kultury* ⇒ zahrnující do kultury nejen pozitivní hodnoty, ale všechny nadbiologické prostředky a mechanismy, jejichž prostřednictvím se člověk jako člen společnosti adaptuje k vnějšímu prostředí. Nemá hodnotící funkci. Studium života typického pro určitou společnost.

3. *redukcionistické pojetí kultury* ⇒ snaha omezit rozsah pojmu kultura pouze na určitý výsek sociokulturní reality. Např. sémiotické přístupy – redukují pojem kultura na systém znaků, symbolů, významů sdílených členy společnosti.

SUBKULTURA

Kultura – obecné vymezení:

„Kultura neboli civilizace je složitý celek, který zahrnuje vědu, víru, morálku, právo, obyčeje a jiné schopnosti a návyky, jež si člověk osvojil jako člen společnosti.“ (Tylor)

„Kultura je konfigurace naučeného chování a jeho produktů, jež jsou sdíleny a předávány členy určité společnosti.“ (Linton)

... soubor specifických norem, hodnot, vzorů chování a životní styl, charakterizující určitou skupinu v rámci širšího společenství, případně tzv. dominantní či hlavní kultury, jíž je tato skupina konstitutivní součástí.

- **ZNAK:** Viditelné odlišení od dominantní kultury.
Svébytná symbolika, jazyk.
- **VZNIK:** Na základě více činitelů – v kontextu sociální stratifikace (pravidelná interakce mezi příslušníky určité sociální vrstvy vede ke vzniku stejných postojových rámců k sociální realitě) – v kont. etnické diferenciaci - náboženské orientace – městského způsobu života - deviantního chování (deviantní chování jako důsledek sociálního učení uvnitř specifické subkultury Subkultury, které se významně vzdalují od dominantní kultury, ačkoliv odděleny úplně nejsou nikdy /prostitute, organizovaný zločin)
- **TENDENCE:** K vědomému sebeuzavírání do subkulturních hranic (Židé)

KONTRAKULTURA: Subkultura, která vytváří a reprodukuje normy a hodnoty, které ostře kontrastují s analogickými normami a hodnotami dominantní či hlavní kultury. Nejde o pouhou odlišnost, ale o radikální odmírání, o vědomou kontradikci.

Subkultura mládeže: Typ subkultury vázaný na specifické způsoby chování mládeže, na její sklon k určitým hodnotovým preferencím, akceptování či zavrhování určitých norem, životní styl odrážející podmínky života.

Vzniká tam, kde se historicky a situačně zvýrazní odlišnosti životní filosofie a životního stylu mladých natolik, že se vytvoří specifický kulturní vzor.

Jelikož různé stylotvorné prvky životního způsobu nejsou vyhrazeny jen pro mládež je prosazováno, aby termín subkultura mládeže byl nahrazen pojmem „*dílčí kultura*“ jako vyjádření kulturní sounáležitosti mládeže s celou společností.

2.2 Antropologie jako věda o kultuře

Pro současnou antropologii je typický redukcionistický přístup ke kultuře. V protikladu k široké koncepci kultury jako adaptivního mechanismu, kterou zastávají představitelé kulturního materialismu a kulturní ekologie, vychází kognitivní a symbolická antropologie z předpokladu, že jednotlivé kultury jsou jedinečnými systémy znalostí, symbolů, kategorií, pravidel a organizačních principů, jež si osvojil člověk jako člen společnosti. (Horáková)

George Ward Stocking (nar. 1928) ukázal, že do roku 1895 byla kultura chápána jako přechodný stav na žebříčku vývoje od primitivního období k civilizaci (ve smyslu evolucionistického pojetí kultura neboli civilizace)

Americký kulturní antropolog Franz Boas (1858 – 1942) Používá pojem kultura v plurálu (již Herder). Je tím, kdo jako první vehementně prosazuje kategorii kultura jako nehodnotící pojem. Vychází z odlišnosti mezi biologií a kulturou. Je zastáncem a prosazovatelem kulturního relativismu (viz. kapitola o Boasovi).

Američané Kluckhohn a Kroeber v roce 1952 v práci *Culture: a Critical Review of Concepts and Definitions* vymezili šest různých pojetí kultury:

- Popisné
- Historické
- Normativní
- Psychologické
- Strukturální
- Genetické

Americký kulturní antropolog Roger Martin Keesing (1935 – 1993) rozlišuje dvě základní skupiny teorií kultury:

1. Kultura jako adaptivní systém (různé kultury nevznikají pod kontrolou biologické evoluce nebo genů, ale představují prostředek adaptace)

- systémy, které slouží k přizpůsobení se lidských společností podmínkám daného prostředí

- kulturní změna je procesem nebiologické adaptace

- infrastruktura je neadaptivnější oblastí kultury

- ideační složky kultury mají své adaptivní důsledky

2. Ideační teorie kultury. V jejich rámci rozlišil tři rozdílné přístupy ke studiu kultury jako systému idejí:

A. kultura jako kognitivní systém

B. kultura jako strukturální systém (mýty, umění, jazyk, příbuzenství ...)

C. kultura jako symbolický systém (kultura jako systém symbolů a významů, na jejichž základě je organizována sociální interakce)

2.2.1 Interpretace kultur Clifforda Geertze

Geertz je považován za nejvýznamnějšího představitele současné symbolické antropologie. Byl přesvědčen, že cílem antropologie není objevování zákonů, kulturních vzorců a norem, ale spíše interpretace toho, co nazýval specifické „významové pavučiny“. Tyto „pavučiny“ považoval za esenci sociálního života lidí, které legitimují mocenské struktury a usměrňují lidské motivy nabízením smysluplných cílů v kulturně strukturovaném světě.

Jeho pohled na pojetí kultury nejlépe charakterizuje následující citát:

„Člověk je zvíře zavěšené do pavučiny významů, kterou si samo upředlo, nepovažují kulturu za tyto pavučiny a její analýzu tudíž za experimentální vědu pátrající po zákonu, nýbrž za vědu interpretativní, pátrající po významu. To, co hledám, je vysvětlení, interpretuji sociální projevy, jež jsou na povrchu záhadné.“

V Geertzově pojetí tato pavučina není ničím jiným nežli kulturou a úkolem antropologa je uchopit prostřednictvím antropologických metod a technik podstatu světa kulturních významů a symbolů. Podle jeho názoru je každá kultura jedinečná, a tedy s ničím nesrovnatelná entita.

Geertz nepovažuje kulturu za konkrétní vzory chování, ale chápe ji spíše jako soubor mechanismů, plánů, pravidel a instrukcí (něco jako počítačové programy), které řídí chování lidí. Kultura tak není výsledkem činnosti lidské mysli, ale je záležitostí symbolických systémů, které jsou mimo nás, ale kterých jsme součástí.

Má – li člověk nějakým způsobem fungovat, pak jen díky veřejnému systému významuplných symbolů neboli „Kultuře.“ Sám Geertz se ve své práci zaměřuje na tyto symbolické systémy a prostřednictvím jejich analýz pak dospěje k závěru o kulturních vzorcích, které se v těchto symbolech vyjevují. A právě symbol vymezuje ve své knize „Interpretace kultur“ jako jakýkoliv objekt, čin, událost, vlastnost nebo vztah, který slouží jako nositel pojmu – tento pojem je významem symbolu.

Podle Geertze existují kultury v čase a prostoru prostřednictvím jednotlivců, kteří jsou jejich nositeli. Každá kultura představuje „uspořádaný systém symbolů a významů, podle něhož dochází k sociální interakci“.

Podle Geertze je kultura veřejná, neboť veřejné jsou významy, které lidé přikládají svému jednání. Proto musí být kultury popsány z hlediska významů, jejichž prostřednictvím lidé vnímají, prožívají a interpretují realitu.

V tomto smyslu kultura představuje na jedinci nezávislou, relativně autonomní vrstvu reality — sémiotický systém, jehož základ tvoří veřejné symboly, které se konstituovaly v procesu sociální interakce.

Symbolem se mohou stát geometrické obrazce (křesťanský kříž, židovská hvězda), barvy („ekologická“ zelená, „revoluční“ červená), zvířata („pilná“ včela, „věrný“ pes“ a „falešná“ kočka), tělesné orgány a části těla („milující“ srdce, „hrozivá“ lebka se zkříženými hnáty), pracovní nástroje („dělnický“ srp a kladivo, „smrtící“ kosa) aj.

Podle Geertze se prostřednictvím symbolů naše hodnoty stávají trvalými a snadno sdělitelnými. Symboly jsou vnějším zdrojem informací, který umožňuje člověku chápat a organizovat fyzický a sociální svět.

Podle Geertze se výklad kultury musí opírat o dokonalou znalost sociokulturního prostředí a situace, pochopení pravidel sociální interakce a analýzu jazykového kontextu. Přitom ale nesmí být antropologický výzkum omezen pouze na vnější, objektivní popis kultury tak, jak se projevuje v empiricky pozorovatelném chování.

Geertz proto klade důraz na hloubku porozumění sociokulturním jevům a procesům.

Geertzův požadavek výkladu kultury prostřednictvím kategorií porozumění a

pochopení není založen na intuitivním vcítění do soukromých pocitů a postojů zkoumaných osob. Geertz je přesvědčen, že porozumění je možné dosáhnout empirickým výzkumem jejich veřejných projevů v procesu sociální interakce — studiem všemi sdílené skutečnosti.

Geertz svoji interpretaci kultur tedy zakládá na pochopení a znalosti kulturní reality, jež je sdílena všemi členy zkoumané společnosti. Jeho cílem je dospět k velkým závěrům z drobných, ale velmi jemně propletených údajů s přesně doloženými komplexními specifikacemi. Na kulturní realitu přitom pohlíží jako na interpretačně otevřený, složitě strukturovaný a vrstvený systém významů, ve kterém každá oblast lidského chování nebo výpověď o lidském fenoménu může být uváděna do nových kontextů a reinterpretována každou další osobou vstupující do problému.

Clifford Geertz patří k nejznámějším antropologům současnosti. Jeho originální literární styl a kontroverzní koncepce antropologie, jako literárního žánru, vyvolaly oprávněný zájem nejen ze strany antropologů, ale také sociologů a sociálních psychologů. Svůj podíl na tom, že Geertzova díla zapůsobila na představitele společenských věd, má jeho interdisciplinární přístup. Geertz ve svých pracích osobitým způsobem spojil teorie sociologů, filozofů, sémiotiků a teoretiků umění s poznatky získanými prostřednictvím antropologického terénního výzkumu. Pro úspěch jeho díla je ale rozhodující jeho interpretační schopnost, kterou opírá o sémiotickou teorii kultury a specifickou metodu „zhuštěného popisu“. Proto jeho práce představují modelovou ukázkou současné symbolické antropologie.



Souhrn

Sociální a kulturní antropologie staví svůj přístup ke studiu člověka na kultuře, jako na systému znalostí, symbolů, kategorií, pravidel a organizačních principů, jež si osvojil člověk jako člen společnosti. V antropologii jsou užívána tři pojetí kultury: axiologické, antropologické a redukcionistické. Ward Doodenough (in Geertz) odlišuje kulturu od sociálního taktu: „Kultura se nachází v myšlení a srdcích lidí.“ Přesněji potom dodává, že kultura se skládá z psychických struktur, jejich prostřednictvím jedinci či skupiny jedinců řídí své chování. Kultura společnosti se skládá z toho, co musí člověk vědět nebo v co musí věřit, aby mohl jednat způsobem přijatelným pro členy společnosti.



Otázky

Jak antropologové pracují s kategorií kultura?

V čem spočívá doktrína kulturního relativismu?

Na základě jakých atributů lze odlišit většinovou kulturu, subkulturu a kontrakulturu?



Literatura

GEERTZ, C. *Interpretace kultur*. Praha: SLON, 2000. ISBN 80-85850-89-3

HORÁKOVÁ, H. *Kultura jako všelék?* Praha: SLON, 2012. ISBN 978-80-7419-103-9

3 Vývojové mezníky sociální a kulturní antropologie



Cíle

Přehledně seznámit s antropologickým přístupem ke zkoumání. Představit antropologické směry a školy, tak aby student získal přehled o vývoji tohoto vědního oboru.



Časová náročnost

4hodiny



Pojmy k zapamatování

evolucionismus, paradigma, škola kulturních okruhů, psychologická antropologie, instituce, kulturní relativismus, strukturalismus

3.1 Přehled vývojových směrů evropské kulturní antropologie

- **Evolucionismus: E.B.Tylor, J.G.Frazer, Němec A. Bastian**

2. polovina 19. a zač. 20. století

Evropské kulturně historické školy

Difuzionismus: zdroje: německá antropogeografie (Ritter 1779-1859, Ratzel 1844-1904) *škola kulturních okruhů*

Nutnost věnovat pozornost kulturním kontaktům etnik a národů v minulosti, migraci, difuzi i hustotě obyvatelstva **exogenní změna** (oproti evol. **endogenní**)

Difuzionisté zdůrazňují: 1. *geografický prostor proti času* 2. *konkrétní vývoj oproti abstraktně stanoveným evolučním stádiím* 3. *migraci jednotlivých etnik a difuzi kulturních prvků proti významu vynálezů a univerzální evoluci celého lidstva*

-**Smith:** představitel manchesterské školy britského difuzionismu **heliolitická škola**- Egypt centrem celosvětové kulturní difuze jako princip continuity a geografické souvislosti světové kultury je základním činitelem při utváření lidského myšlení a jednání

- **Funkcionalistická a strukturálně funkcionalistická antropologie**
- polovina 20. století

(Malinowski) (Radcliffe-Brown)

Rozhodující význam mají **terénní výzkumy**

3 postuláty: 1. postulát **funkcionální jednoty** společnosti

2. postulát **univerzálnosti funkcionalismu**

3. postulát **funkcionální nepostradatelnosti** a objektivní účelnosti sociokulturních jevů

Malinowski: Teorie potřeb – 3 typy:

- **Základní (biologické) potřeby**- zaujímají klíčovou pozici, důl. je jejich uspokojování
- **Potřeby instrumentální (sekundární)** - vznikají na základě biologických potřeb - kultura
- **Potřeby symbolické a intergrativní**

Teorie institucí: Univerzální institucionální struktury.

Radcliffe-Brown: Antropologie jako „přírodní věda o společnosti.“

Sociální hodnota: jakýkoliv předmět nebo jev, který se nějak podílí na blahu společnosti

/oheň, jídlo, déšť) – souvislost se zvyky a rituály

Žertovné přátelství-sociální konjunkce-vztah „povolené neúcty“

Vyhýbavé přátelství-sociální disjunkce-vztah založený na pravém opaku předešlého

Gluckman: Konflikt jako významný činitel integrace a diferenciaci společnosti.

Lévi-Strauss: Antropologie jako studium **binárních kontrastů**-prvek systému nemá sám o sobě žádný smysl, ale nabývá jej tím, že vystupuje v opozici ve vztahu k jiným prvkům.

- **Kulinářský trojúhelník: Syrové Vařené Shnilé**

EKOLOGICKÁ ANTROPOLOGIE: Kultura je nebiologický adaptační systém, jehož prostřednictvím realizuje člověk jako člen společnosti svůj vztah k ekologickému prostředí. Kulturní změna je chápána především jako adaptační proces. Neadaptivnější složky kultury představují technologie, ekonomika a ty prvky sociální organizace, které jsou přímo spojeny s výrobou.

3.2 Přehled vývojových směrů americké kulturní antropologie

KLASICKÝ EVOLUCIONISMUS:

Morgan – výzkum společenského zřízení amerických indiánů

(rod-frátrie-kmen-kmenová konfederace)

- náčrt vývoje manželství a rodiny (promiskuita — komunální rodina-párové manželství-monogamie)

Vývoj lidstva ve 3 vývojových fázích:

Divošství: dětství lidstva, primitivní lovecké nástroje, oheň, luk, šíp, hrnčířství východní polokoule: domestikace zvířat

Barbarství: západní polokoule: kukuřice, pálení cihel, tavba rud, železo

Civilizace: písmo, abeceda

KOMPARATIVNÍ VĚTEV EVOLUCIONISMU:

Frazer : Snaha o rekonstrukci stupňů rozvoje lidského myšlení (zabývá se

Problémy religie, magie, tabu, totemismu a vývojem politických institucí)

„Zlatá ratolest“ 1911-1915

HISTORISMUS:

Boas: Kultura se promítá do 3 dimenzí

člověk+příroda

vztahy mezi lidmi

etika,estetika,náboženství

Wissler: Kulturní prostor, časová perspektiva

KONFIGURACIONISMUS:

Sapir: Chápe kulturu jako „abstrahované konfigurace myšlenkových a činnostních vzorců“

Ruth Benedictová: V práci *Konfigurace v kultuře Severní Ameriky* (1932) navazuje na Sapira-rozpor v životním stylu národů Puebla a sousední kultury Nawahů.

Kultura Puebla – **introvertní (apollinský typ)**. Sklízí kritiku za schematicnost Nawahové – **extrovertní (dionýský typ)** a filosofický schematicismus

„Kultura je analogická s lidskou osobností v tom, že má více nebo méně konzistentní vzor myšlení a jednání.“

Práce „Chryzantéma a meč“ (1946) rozbor všedního japonského života

Linton: 1945 – „Kultura je konfigurací naučeného chování a jeho výsledků, které jsou sdíleny a předávány členy určité společnosti.“

Různá chování a jejich výsledky jsou organizovány v jistý celek v souladu s určitým vzorem.“

Kluckhohn: model „binárních kontrastů“ prostřednictvím testů měly být odhaleny klíčové hodnoty, které lidé dané kultury preferují ve vztahu člověka k člověku a člověka k přírodě.

Kroeber: Zakladatelem každé historické kultury je určitý model-zánik-nový model

3.3 Evolucionistická antropologie

Počátky vědního oboru antropologie se kryjí s jejím prvním paradigmatem, dominantním v 19. století – evolucionismem. Antropologie v té době je vědou, která jde napříč vědními disciplínami. Jako příklad je možné uvést průnik se vznikajícími sociologií prostřednictvím sociobiologismu H. Spencera. Pro schematicismus a na základě překonání evolucionistických názorů je evolucionismus vědeckými kruhy kritizován.

V 60. letech 20. století dochází k oživení v podobě neoevolucionistické antropologie.

Evolucionismus vychází z pozitivismu a opírá se o pět principů:

- ⊙ Stanovení univerzálních stádií vývoje lidstva
- ⊙ Biologická a psychická jednota lidstva
- ⊙ Komparativní metoda (cíl: doplnit chybějící prvky jednotlivých stádií)
- ⊙ Teorie konvergence (zákon omezených příležitostí)
- ⊙ Výzkum přežitků

Jednou z významných postav počátků antropologie je **Edward Burnett Tylor** (1832 – 1917) zakládající postava sociálních věd a kulturní antropologie.

Do antropologie zavádí termín animismus jako jedno ze stádií divošství kulturtermín **animismus**.

Počátky kultury (Primitive Culture) z roku 1871

Je autorem první definice kultury:

„Kultura nebo civilizace je komplexní celek, který zahrnuje poznání, víru, umění, právo, morálku, zvyky a všechny ostatní schopnosti a obyčeje, jež si člověk osvojil jako člen společnosti.“

Další důležitou postavou evolucionismu je **Lewis Henry Morgan** (1818 – 1881), britský etnograf, antropolog a archeolog. Sám se zabývá studiem a terénními výzkumy života Indiánů. Autor evolucionistické teorie vývoje společnosti (divošství - barbarství – civilizace)

Kritika klasického evolucionismu přichází na konci 19. století a je mu vyčítáno:

- ⊙ spekulativnost
- ⊙ schematismus
- ⊙ nedůsledný historismus
- ⊙ nesystematický sběr antropologických dat v terénu
- ⊙ jednostrannost a vykonstruovanost evolučních modelů
- ⊙ podceňování difuzních a migračních procesů
- ⊙ evolucionismus je nakonec vystřídán difuzionistickou antropologií

3.4 Difuzionismus, heliolitická škola

Difuzionismus je především kritickou reakcí na teorie a metody evolucionismu. Při studiu kultury zdůrazňovali difuzionisté:

- Geografický prostor proti času.
- Konkrétní vývoj proti abstraktně stanoveným evolučním stadiím.
- Migraci jednotlivých etnik a difuzi kulturních prvků proti invenci a univerzální evoluci celého lidstva

Hlavní zásady difuzionistického přístupu:

- výzkum kultury v prostoru;
- jednotlivé kultury představují pouze dočasně integrované komplexy autonomních kulturních prvků pocházejících z nejrůznějších zdrojů;
- kultura je autonomní vrstva reality řídící se svými vlastními zákony bez ohledu na ekologické, ekonomické a demografické činitele;
- zaměřuje se na faktory exogenní kulturní změny – migraci a difuzi;
- kulturní změna je založena na kontaktu mezi příslušníky různých kultur a šíření kulturních prvků z jednoho společenství do druhého. Dějiny kultury jsou z tohoto hlediska výsledkem náhodných kontaktů a výpůjček mezi různými kulturami. Převzaté kulturní prvky jsou dále přemodelovány v souladu se vzory převládajícími v jejich novém prostředí a integrovány do nového kulturního kontextu;
- do jisté míry nepřipouští rovnocennost kultur. Vychází z předpokladu, že kulturní centra, ze kterých se prvky a komplexy šíří, jsou na vyšší úrovni než oblasti, které je přejímají;
- kulturní determinismus – člověk je tím, čím ho kultura udělá ⇔ kultura formuje člověka;
- pluralistická koncepce dějin – jednotlivé kultury se mohou vyvíjet svými vlastními prostředky libovolným směrem, a je proto nemožné objektivně určit celosvětově platná stadia vývoje kultury lidstva. Proto je kultura považována za jedinečný sociokulturní útvar mající vlastní historii.

Difuzionistické školy:

1. Boasova škola historicismu
2. Německo-rakouská škola kulturních okruhů (Graebner, Schmidt)
3. britská heliolitická škola (Grafton Elliot Smith)

Eriksen k difuzionistické teorii podotýká, že „důmyslné teorie o kulturní difuzi se sice mimo německy hovořící svět nikdy nestaly součástí hlavního myšlenkového proudu, ale až do konce druhé světové války vzkvétaly zejména v Berlíně a ve Vídni.

3.4.1 Americký difuzionismus, F. Boas (1858-1942)

Antropologická škola F. Boase představovala originální kombinaci podnětů, které vzešly z díla Wilhelma a Alexandrra von Humboldta. F. Boas přivedl antropologické myšlení do nové éry, která se dnes označuje jako klasická; antropologie se jeho zásluhou stala respektovanou institucionálně zajištěnou vědou s

promyšlenou metodologií a epistemologií (teorie poznání), s nezávislým programem a s vymezeným předmětem bádání. Jeho žáci zaujímali v americké antropologii dominantní postavení více než polovinu století.

Franz Boas, se již od dětství věnoval historii. Vzděláním byl přírodovědec s vystudovanou geografii a fyzikou. V roce 1883 se sám zúčastnil expedice do Baffinovi země, kde se věnoval výzkumu kultury společnosti Eskymáků.

Později začal pracovat v Královském Etnografickém muzeu v Berlíně, kde jako docent přednášel. Věnoval se studiu indiánských kmenů, především kmenu Kwakiutlů z ostrova Vancouver, kdy v popředí zájmu stála jejich mytologie, folklor, jazyk a umění. Rok 1889 byl pro tohoto vědce velmi významný, stanul v čele nově založené katedry antropologie na Kolumbijské univerzitě, která byla centrem moderních antropologických výzkumů.

Boasův přístup je považován za interdisciplinární, jeho základem byl terénní výzkum a empirické přístupy. Ze získaných dat empirickými metodami induktivního charakteru dochází ke konzistentním vědeckým teoriím. Odmítá přijímat teorii kultury jako filozofický či jiný systém založený na spekulacích. Mezi jeho nejvýznamnější publikace patří: Antropologie a moderní život, Tsimšinská mytologie, Vědomí archaického člověka.

Jelikož již od poloviny 20. století začalo docházet k významnému ubývání starých a primitivních domorodých společenství a starých kultur, začala moderní antropologie svou pozornost obracet také ke zkoumání menšin, etnik, a subkultur uvnitř dnešní moderní společnosti. Antropologie na základě svých výzkumů může přicházet s řešeními palčivých témat ohledně ochrany kultur před úplnou asimilací.

3.5 Konfiguracionismus a jeho přínos vymezení kultury

Východiska konfiguracionismu:

- Jedná se o systémovou teorii kultury, který je založen na celostním výzkumu kultur jako souborů vnitřně integrovaných kulturních prvků.
- Kultura nepředstavuje nahodilé seskupení kulturních prvků, ale je založena na určitém organizačním principu, který plní integrativní a selektivní funkci.
- Kultura je superorganická (relativní samostatnost kultury a její nadorganický charakter), ale i nadindividuální ⇒ obrovská síla, která ovlivňuje všechny lidské bytosti.
- Každá kultura představuje systém kulturních vzorců (naučená schémata pro jednání ve standardních situacích). Ty jsou integrovány kolem jedné dominantní konfigurace, která kultuře vtiskuje její jedinečnou a neopakovatelnou podobu.
- Jádrem každé historické kultury je určitý vzorec, který se rozvíjí, absorbuje to, co je shodné s jeho podstatou, a určitým způsobem zpracovává i to, co mu nebylo zpočátku zcela vlastní. V procesu vývoje se však možnosti daného vzorce vyčerpávají, klesá sféra jeho vlivu, dochází k reprodukci starého, k regresi, a posléze k zániku celého vzoru. Z tohoto hlediska každý vzorec zpočátku směřuje k rozvoji a pokroku, později degeneruje a umírá. Poté následuje buď regenerace vzoru na novém základě, nebo jeho nahrazení novým vzorem. Kultura ovšem nezmizí, neboť společnost nemůže bez kultury existovat. Podle Kroebera jde hlavně o rozpad určitého nahromadění kulturního obsahu, ztělesněného ve více či méně jedinečné soustavě zvyků, patřících určitému národu nebo skupině národů. Smrt kultury tedy neznamená její úplné zničení, nýbrž nahrazení původního vzoru novým vzorcem. (Alfred Louis Kroeber)

3.5.1 Ruth Fulton Benedictová (1887-1948)

Je vnímána jako nejvýznamnější představitelka konfiguracionismu. Od r. 1919 se zabývala studiem antropologie, od r. 1921 studovala na Kolumbijské Univerzitě pod vedením F. Boase.

Ve své práci se řídila metodou, ve které zdůrazňuje zvyky: „*Nikdo se nikdy nedívá na svět zcela nepředpojatě. Člověk ho vidí tak, jak jej modifikuje konkrétní soubor zvyků.*“

Za základní sílu kultury považuje integraci ➡ Jednotlivé kultury představují nahodilou kumulaci mnoha různorodých kulturních prvků náhodně shromážděných difúzí a migrací z nejrůznějších kulturních oblastí. Díky mechanismu integrace si ale každá kultura jednotlivé kulturní prvky přizpůsobuje do podoby více nebo méně pevných vzorů myšlení a chování. Za tvořivé zdroje integrace považovala individuální vědomí jednotlivců, kteří provádějí selekci, modifikaci a tvořivé přetváření kulturních prvků podle norem vlastní kultury.

Důvodem, proč má kultura na člověka tak mocný vliv, je údajně nutné hledat v jejím spojení s emocionální bází lidské psychiky. Jednotlivci jsou údajně tak silně emotivně spjati se zvyky a obyčejí své kultury, že je pro ně zcela nemožné o nich pochybovat nebo je odmítnout.

Na základě svých srovnávacích výzkumů vypracovala typologii indiánských kultur. V kvalifikaci se inspirovala pojmy **dionýská kultura** a **apollinská kultura**.

Apollinský typ: je charakteristický uměřeností a sebeovládáním (indiáni kultury Pueblo).

Dionýský typ: je typický sklony k agresivitě, individualismu a smyslové extázi (západokanadští Kwakiutlové).

3.6 Antropologická škola Osobnost a kultura

Vyvíjí se od třicátých let 20. století paralelně s konfiguracionismem. Často je také nazývána jako psychologismus, psychologická antropologie.

Charakteristickým znakem tohoto období antropologie a snaha antropologů využít psychologických metod a technik v antropologickém výzkumu.

Klasickým příkladem této aplikace představuje především využití projekčních testů, zejména *Rorschakova testu*.

Tato škola navazuje také na Sigmunta Freuda (kultura vznikla jako umělá společenská nadstavba, umožňující lidem ovládnout přírodu a regulovat vztahy mezi lidmi; kultura plní restriktivní funkci – svazuje v jedinci jeho přirozené sklony a pudy, činí jej nešťastným a bere mu pocit naprosté svobody. Kulturní represe se údajně negativně odráží především v oblasti sexuálního života).

Jádro tvoří tzv. *kulturní determinismus*, jehož východiskem je these, že rozhodující role při formování lidské osobnosti představuje kultura, kterou si člověk osvojuje v procesu socializace a enkulturace. Teoretikové kulturního determinismu nepopírali existenci biologických determinant, ale zdůrazňují, že na chování a prožívání člověka má rozhodující vliv kultura vystupující v podobě kulturních vzorců – naučených schémat pro jednání ve standardní situaci. Z tohoto hlediska je člověk produktem obyčejů, zvyků a tabu kultury, do níž se narodil.

- Pojmy: základní osobnostní struktura, modální osobnost, základní osobnost (určité všemi sdílené osobnostní jádro, které zrcadlí všechny typické vlastnosti a podstatné hodnoty dané kultury).

- Představitelé – Margaret Meadová, Ralph Linton

3.6.1 Margaret Meadová (1901 – 1978), kulturní determinismus

Studia na Barnard College v New Yorku ukončuje v roce 1923. Je žákyní F. Boase.

Díky stipendiu v roce 1925 odjíždí na svůj první terénní výzkum na souostroví Samoa. Výzkum měl potvrdit Boasovu hypotézu o rozhodujícím vlivu kultury na formování osobnosti člověka., jehož obsahem bylo: prožívání, chování, sociální zrání, sexuální zkušenosti a hodnotová orientace adolescentních dívek

Výsledky: dospívání je jiné než v euroamerické kultuře

1928 vydává knihu *Dospívání na Samoa*, ve které shromáždila argumenty pro potvrzení zmiňované hypotézy.

Kniha *Dospívání na Samoa* se stala terčem kritiky. Derek Freeman, jako odborník na tuto kulturu, tvrdil, že na Samoa to chodí jinak, než píše Meadová. Své argumenty specifikoval v knize „*Margaret Meadová a Samoa: Zrození a zánik antropologické legendy*“. Za důvod omylu Meadové uvádí mládí, nezkušenost a ovlivnění svým učitelem.

Přes všechny kritiky a zpochybňování kniha *Dospívání na Samoa* se stala mezníkem v chápání významu kulturních a biologických determinant lidského chování a zahájila dlouholetou nadvládu doktríny kulturního determinismu v americké kulturní antropologii.

Z dalších výzkumů Meadové je nutné uvést shrnutí výsledků výzkumů na Nové Guineji v knize *Pohlaví a temperament ve třech primitivních společnostech*. Meadová provedla výzkum u tří domorodých kmenů. Tématem byl výzkum mužských a ženských rolí. U tří kmenů zjistila rozdílné vnímání mužských a ženských rolí a dospěla k závěru, že mužské a ženské sociální role jsou „hrány“ podle kulturních pravidel, kterými si společnost sama určí. Kmen Arapešů: Nerozlišuje mužskou a ženskou roli z pohledu západních zvyklostí, ale společnost jedná podle ženských vzorců chování (empatie, citlivost, harmonie – tzv. feminin nastavení). Kmen Mundrugumor také nerozlišuje mužské a ženské role. Z pohledu západních společenských zvyklostí je však orientován podle mužského vzorce chování (agresivita, odtažitost, dominance – tzv. maskulinní nastavení). Kmen Čambuli rozlišuje mezi mužskou a ženskou rolí, avšak opačně, než jsme zvyklí v západní společnosti (ženy dělají činnosti běžné na západě pro muže a naopak). Společnost je nastavena feminně. Tímto výzkumem a publikovanou prací přispěla Meadová významně do genderových polemik.

Margaret Meadová svým vědeckým životem položila základy moderně koncipované psychologické antropologie.

3.6.2 Ralph Linton (1893-1953)

Významně přispěl k rozvoji výzkumů osobnosti a kultury. V roce 1937 přichází Linton na Columbia University, kde se po Boasově odchodu ujal vedení katedry antropologie.

Podle Lintona vědec, který se zabývá výzkumem společností, musí zahájit svou práci studiem **kultur**. **Kulturu** chápe jako „*konfiguraci naučeného chování a jeho výsledků, jehož komponenty jsou sdíleny a předávány členy dané společnosti.*“

Naučené chování vymezuje jako tu část dané kulturní konfigurace, jejíž forma byla modifikována procesem „učení“. **Výsledky chování** vztahuje k jevům dvou zcela různých tříd:

- První třída zahrnuje projevy chování, které vystupují jako **psychické stavy jednotlivce** – postoje, znalosti a systémy hodnot.
- Druhá třída představuje **produkty lidské činnosti**, které vystupují jako artefakty (umělé výtvoř, lidské výrobky)

Podle Lintona antropologický výzkum musí postihnout tři kvalitativně odlišné *dimenze kultury*:

- ✓ **materiální jevy** (artefakty)
- ✓ **kinetické jevy** (zjevné chování)
- ✓ **psychické jevy** (znalosti, postoje, a hodnoty sdílené členy společnosti)

Materiální a kinetické jevy přitom vystupují jako zjevný aspekt kultury, jevy psychické jako skrytý aspekt kultury.

Lintona, spolu s Meadovou lze považovat za zakladatele psychologické antropologie.



Souhrn

Na počátku sociální a kulturní antropologie stojí inspirace evolucionismem, který je postaven na tzv. univerzálních stádiích vývoje lidstva (Biologická a psychická jednota lidstva, Komparativní metoda (cíl: doplnit chybějící prvky jednotlivých stádií), Teorie konvergence (zákon omezených příležitostí), Výzkum přežitků. Difuzionismus má překonat evolucionistický pohled na kulturu, nicméně se ukazuje jako příliš spekulativní. Americká antropologie v první třetině 20. stol. vychovala řadu velkých osobností konfiguracionismu a psychologické antropologie. V těchto letech se vede zápas o pojetí antropologie a výzkumné přístupy ke zjišťování faktů.



Otázky

Umíte charakterizovat výzkumy osobnosti a kultury?

V čem tkví podstata sporu o výsledky výzkumu Meadové na ostrově Samoa?

Co je podstatou kulturního determinismu?

Jak lze odlišit dionýský a apollinský typ kultury?



Literatura

BENEDICTOVÁ, R. Kulturní vzorce. Praha: Argo, 2007. ISBN 80-7230-212-7

ERIKSEN, T. H. Sociální a kulturní antropologie. Praha: Portál, 2008. ISBN 978-80-7367-465-6

SOUKUP, V. Dějiny antropologie. Praha: Karolinum, 2004. ISBN 80-246-0337-3

4 Funkcionalistická a strukturálně funkcionalistická antropologie



Cíle

Seznámit s hlavními principy funkcionalismu a strukturálního funkcionalismu a přispět k pochopení pojmů funkce a struktura. Pochopit způsob společenské integrace.



Pojmy

Funkce, struktura, hierarchie potřeb, kulturní reakce, instrumentální potřeby, integrativní potřeby, strukturální funkcionalismus.



Časová náročnost

4 hodiny

Říct, že společnosti fungují, je banální; ale říct, že všechno ve společnosti funguje, je absurdní.

Claude Lévi – Strauss

Jednotlivec je sociální produkt, ale společnost vytvářejí jednotlivci svým jednáním. Ve strukturální antropologii lze identifikovat model vztahu mezi člověkem a společností na straně jedné a vztahu mezi strukturou a procesem na straně druhé.

4.1 Sociální struktura a sociální organizace

Souhrn sociálních institucí a statusových vztahů vytváří sociální strukturu společnosti. Běžně se předpokládá, že tato struktura v jistém smyslu existuje nezávisle na jednotlivcích, kteří v libovolném okamžiku zastávají určité postavení.

Radcliffe-Brown to ve svém proslulém výroku vyjádřil takto:

Skutečné vztahy Toma, Dicka a Harryho nebo chování Jacka a Jill může být zapsáno v našich zápiscích z terénu a může posloužit jako dokreslení obecného popisu. Ale pro vědecké účely potřebujeme popis struktury a její formy. (in Eriksen)

Sociální strukturu lze vnímat jako základní matici společnosti zbařenou lidí; jako souhrn povinností, práv, dělby práce, norem, sociální kontroly atd., oproštěný od probíhajícího sociálního života. Smyslem takové konceptualizace je vyvinout abstraktní model společnosti, který lze použít ke srovnávacím účelům.

Radcliffe-Brown a jeho současníci chtěli hlavně poukázat na funkce společenských institucí, jak instituce přispívají k udržení společnosti jako celku.

Problematickým aspektem strukturálního funkcionalismu je přesvědčení, že popis sociální struktury může být rovnocenný dobrému popisu sociálního života. Kdyby to byla pravda, mohli bychom od lidí očekávat předvídatelné a příčinnivé chování v souladu s předem daným systémem norem a sankcí.

Tento problém se pokusil vyřešit Raymond Firth (1951) návrhem, že mezi sociální strukturou a organizací existuje jistý rozdíl. *Struktura* je z tohoto pohledu

zavedený soubor pravidel, zvyklostí, statusů a společenských institucí. Organizace je na druhé straně definována jako dynamický aspekt struktury; jinými slovy řečeno, je to to, co lidé skutečně dělají; *je to jejich rozhodování a jednání v rámci dané struktury.*

Funkcionalismus

Překonání evolucionismu a difuzionismu je spojeno s koncipováním funkcionálních teorií kultury, které je spjata především s britskou funkcionalistickou antropologií.

Jednotící metodologickou bázi raného funkcionalismu tvoří these o rozhodujícím významu terénních výzkumů, které se opírají o tři teoretické postuláty:

1. Postulát funkcionální jednoty společnosti.
2. Postulát pozitivní univerzality funkcionalismu.
3. Postulát funkcionální nepostradatelnosti a objektivní účelnosti sociokulturních jevů.

Ad1) každý prvek sociálního systému, především každá instituce, slouží k zachování celku

Ad2) každý prvek plní nějakou pozitivní funkci pro celek

Ad3) předpoklad, že každá významná životní funkce je nezastupitelnou a neoddělitelnou součástí sociálního systému

4.2 Bronislaw Kasper Malinowski (1884 – 1942)

Antropolog polského původu. Jeho otec, zakladatel polské dialektologie a proslulý folklorista působil na Jagellonské univerzitě v Krakově. Sám však se stal vůdčí osobností britské antropologie (jako řádný profesor stojí v čele katedry sociální antropologie na Londýnské univerzitě).

Důležitým mezníkem jeho vědecké kariéry byl výzkum na Trobriandských ostrovech (Argonauti západního Pacifiku 1922). Těžištěm výzkumu je analýza výměnného systému *kula* – náhrdelníky „soulava“ a náramky „mwali“

Kula tvoří složitý systém, řízený souborem tradičních pravidel, které významně přispívají k posílení solidarity. Tento obřad nelze pochopit, pokud bude zkoumán izolovaně, bez vztahu k ostatním oblastem kultury.

Malinowski se snaží u trobriandské kultury zachytit její obraz jako funkčně spjatého celku prostřednictvím funkcionální analýzy předem vybrané instituce

Východiskem jeho koncepce člověka je **teorie potřeb**:

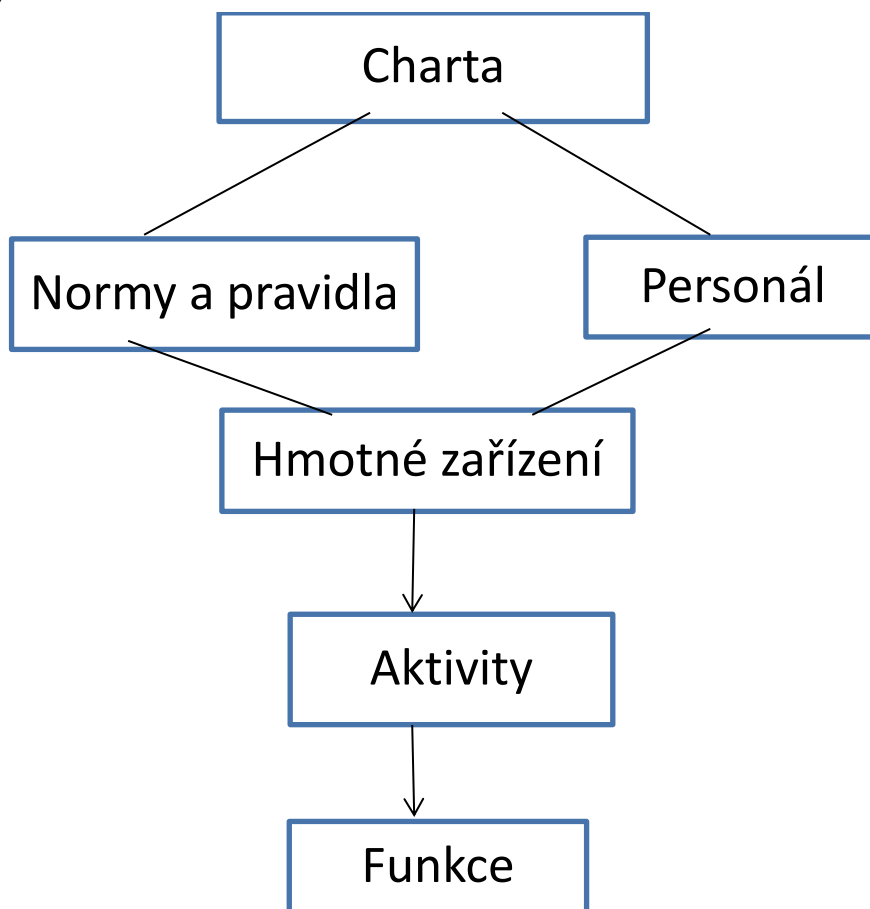
1. základní, biologické potřeby
2. potřeby instrumentální (výroba, předání kulturní tradice)
3. integrativní potřeby (věda, magie, náboženství)

Významná je jeho **institucionální analýza** – kultura vystupuje jako systém, který se skládá z částečně autonomních a částečně institucí. Všechny instituce mají totožnou **univerzální strukturu**.

Vymezení kultury:

- 1) Jako nadbiologický, specificky lidský *prostředek adaptace* – instrumentální ústrojí, které člověku umožňuje lépe čelit specifickým problémům.
- 2) Jako *integrovanou totalitu a seberegulující systém* zahrnující všechny stránky rozvoje společnosti, prvky, jež jsou na sobě vzájemně závislé.

Vymezení instituce



Charta – systém cílových hodnot, **personál** – skupina organizovaná na základě určitých zásad autority, dělby funkcí, práva, povinnosti, **hmotné zařízení**, kterými společnost disponuje, **aktivity** – skutečné jednání lidí, **funkce** – integrovaný výsledek činnosti instituce, jako celku, který vyjadřuje roli, jakou hraje instituce v kulturním systému

Integrační principy

1. Systémy pokrevnosti a příbuzenství
2. Sociální zájmy vyplývající z územního seskupení, sousedství a možností kooperace
3. Fyziologické rozdíly dané růzností pohlaví, věku, tělesných znaků
4. Pracovní a profesní schopnosti a dovednosti
5. Sociální pozice založené na hodnotách, společenském postavení nebo příslušnosti k dobrovolným sdružením
6. Používání síly v politických organizacích

Teorie kulturních kontaktů

- Transformaci původních afrických kultur je třeba studovat jako průsečík tří různých světů:
 1. Světa původních afrických kultur a domorodých institucí
 2. Světa západní kultury, jejímiž nositeli jsou bílí přistěhovalci a kolonizátoři
 3. Kvalitativně nové sociokulturní reality, jež je osobitou syntézou společně sdíleného světa Evropanů a Afričanů

Tato **nová skutečnost**, která tvoří vlastní ohnisko kulturních kontaktů, se skládá se specifické konfigurace afrických a evropských kulturních prvků a komplexů, které by nikdy sami o sobě nevznikly

4.3 Alfred Reginald Radcliffe-Brown (1881 – 1955), strukturálně funkcionalistická antropologie

Spolu s Malinowskim zakladatel britského funkcionalismu. Absolvoval studium psychologie a etiky na Trinity College v Cambridgi. V letech 1906 – 1908 realizoval svůj první terénní výzkum na Andamanských ostrovech v Bengálském zálivu – publikoval *Andamanští ostrované* (1922).

Oproti Malinowskemu, který prováděl výzkum sociokulturních systémů skrze prizma kultury, přenesl Radcliffe-Brown těžiště svého zájmu na studium sociální struktury, a položil tak základy britské variantě strukturálně funkcionalistické antropologie.

Charakteristickým rysem jeho přístupu ke studiu sociokulturní reality je aplikace principu analogie:

- Sociální antropologie jako **přírodní věda o společnosti** – stejně jako fyzika, chemie nebo biologie i ona zkoumá určité třídy struktur.
- Analýza andamanské kultury – **sociální hodnota** – jakýkoliv předmět nebo jev, který se podílí na balhu společnosti (lovecké nástroje, oheň).
- **Zvyky a rituály, které vyjadřují sociální hodnotu** předmětu či jevu plní dvojí funkci:
 1. Zdůraznění **významu** daného objektu pro členy společnosti.
 2. Pomáhají vytvářet **pocit závislosti**.
- **Funkce** jako nezbytná součást sociální integrace a způsob existence sociálního systému
- **Strukturálně funkcionální analýza** neslouží ke studiu funkce samé, nýbrž jejího přínosu k uchování sociální stability, soudržnosti a solidarity, tedy rozboru vlastního fungování sociální struktury
- **Sociální struktura** jako „organizace vztahů mezi lidmi“
- Pokouší se překonat určitou ahistoričnost funkcionální analýzy a věnoval se otázkám sociální evoluce

Edward Evan Evans-Pitchard (1902 – 1973), soumrak funkcionalistické antropologie

Odklon od funkcionalistických pozic lze sledovat od roku 1935 v jeho studii *Čarodějnictví*. Myšlenkový posun od pozitivistické analýzy vnějších funkcí institucí

k analýze a interpretaci jejich vnitřního smyslu a účelu je již zcela evidentní v knize *Čarodějnictví, věštba a magie u Azandů (1937)*.

- Vychází z předpokladu, že východiskem výzkumu určité instituce, musí být analýza funkcí z hlediska jejich příspěvku k integritě a stabilitě sociální struktury
- Za nutné považuje pochopit především **vnitřní logiku** a **smysl** dané kultury

Evans –Pitchard stanovil tři základní fáze antropologického výzkumu:

- I. **Deskriptivní analýza** – spjata se sběrem, klasifikací a popisem antropologických dat přímo v terénu.
- II. **Strukturální analýza** – ta má odhalit strukturální uspořádání společnosti a zachytit obraz dané společnosti jako systémový celek.
- III. **Srovnávací analýza** – aby mohl stanovit hlavní rysy strukturálních forem a příčiny jejich variací, odmítl rozsáhlé srovnávací mezikulturní analýzy

K překonání klasického funkcionalismu přispěla také jeho snaha koncipovat **antropologii jako humanitní disciplínu** zabývající se postížením „**skryté logiky**“ studovaných kultur.



Souhrn

Funkcionalismu je inspirován dílem sociologa É. Durkheimy. V jeho pojetí je společnost integrovaný celek, který je nezávislý na psychice svých členů. Funkcionalisté studují kulturu jako systém, v němž každý provek plní určitou funkci. Základem funkcionalismu v pojetí Malinowského je hierarchická teorie potřeb a reakcí, které se sami následně stávají potřebami. Verze funkcionalismu rozpracovaná Radcliffe_Brownem se označuje jako strukturní funkcionalismus.



Otázky

Co je společenská instituce?

Jak se odlišuje instituce od organizace?

Umíte popsat instituci obřadní reciproční směny kula?



Literatura

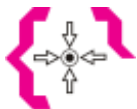
ERIKSEN, T. H. Sociální a kulturní antropologie. Praha: Portál, 2008. ISBN 978-80-7367-465-6

MALINOWSKI, B. Sex a represe v divošské společnosti. Praha: SLON, 2006. ISBN 978-80-86429-46-2

SOUKUP, M. Základy kulturní antropologie. Praha: Akademie veřejné správy o.p.s., 2009. ISBN 978-80-87207-003-1

SOUKUP, V. Dějiny antropologie. Praha: Karolinum, 2004. ISBN 80-246-0337-3

5 Strukturální antropologie



Cíle

Seznámit se zdroji strukturalismu v antropologii. Pomoci pochopit srstrukturální přístup k lidské realitě na základě binárních kontrastů. Seznámit s prací C. Lévi-Strausse



Pojmy

Princip binárních opozic, sociální struktura, univerzální struktury, kulinářský trojúhelník



Časová potřeba

2 hodiny

Rozhodující přelom ve vývoji evropské sociální antropologie znamenají šedesátá léta 20. století, které je charakteristické přehodnocováním tradičních škol a směrů.

Francouzská strukturální antropologie, reprezentovaná dílem C. Lévi-Strausse, představuje jednu z nejvýznamnějších výzkumných orientací ve společenských vědách. Mezi ideové zdroje strukturalismu patří evropská filozofie, psychologie a lingvistika, francouzská sociologie a americká kulturní antropologie. Strukturální antropologie činí svým předmětem výzkumů vnitřní skladbu a vztahy mezi prvky daného systému. Základním axiomem strukturální antropologie je předpoklad prvotnosti vztahů před prvky systému. Žádný prvek systému nemá smysl sám o sobě, nýbrž ho nabývá až vstupováním do systému. Teorie binárních kontrastů vychází z předpokladu, že spojení protikladu je všeobecným rysem lidského myšlení a promítá se do všech projevů lidské činnosti. Díky strukturalitě světa mu lidé lépe rozumějí. To má ovšem i své zákonité limity, poněvadž svět je v neustálém pohybu a změně. Lidé tedy musí své znalosti neustále přehodnocovat a doplňovat. Typ společnosti, která je vizolovaném a poměrně stabilním prostředí nazývá Lévi-Strauss chladnou společností. Opakem je tzv. horká společnost, kde se žije dynamicky a lidé se musejí stále přizpůsobovat novému.

Strukturální analýza byla nejprve aplikována na studiu příbuzenských systémů. Poté byla využita k analýze symbolických systémů, jako jsou totemismus či mytologie. Mýtus lze podle této teorie rozdělit na jednotlivé prvky, které je potom možné analyzovat z hlediska jejich vzájemných vztahů a kombinací. V centru zájmu výzkumu stojí dnes především výzkum kulturních jevů v kontextu sociální struktury s důrazem na studium logiky pravidel a principů klasifikace, které organizují a determinují sociokulturní realitu.

Obecně je možno konstatovat, že strukturalismus sehrál významnou metodologickou úlohu při rozpracování systémového přístupu ke studiu kultury a sjednocování humanitních a přírodních věd.

5.1 Claude Lévi-Strauss (1908 – 2009)

C. Lévi-Strauss se narodil v Bruselu ,v rodině francouzského portrétisty. V letech 1927-1932 absolvoval studium filozofie na universitě v Paříži. Poté krátce

působil na lyceích v Mont de Marsan a v Laon. V roce 1934 byl jmenován profesorem sociologie v Sao Paulu. Americká kulturní antropologie, především díla Boasovy školy, se od té doby stala jeho trvalou inspirací. Významný mezník v jeho životě představují léta 1938-1939, kdy po skončení přednáškového pobytu v Sao Paulu získává finanční pomoc od francouzské vlády na terénní výzkum v centru Brazílie. S výsledky z tohoto pobytu se potom mohli čtenáři seznámit v knize *Smutné tropy*. V době druhé světové války žil v New Yorku a po ní se stal kulturním radou francouzského velvyslanectví ve Spojených státech. Po návratu do Paříže se stal ředitelem na katedře komparativní religionistiky. Jeho studie věnované metodologii a antropologické teorii vyšly souborně pod názvem *Strukturální antropologie*. V roce 1959 zakládá laboratoř sociální antropologie na College de France.

Tématicky lze jeho dílo rozdělit do tří základních okruhů. Do prvního patří práce věnované *studiu příbuzenských systémů*: Elementární struktury příbuzenství, Budoucnost studií o příbuzenství aj. Druhý okruh pokrývá problematiku výzkumu *klasifikačních systémů*, sem patří práce: Rodinný a společenský život indiánů Ňambikvára, Rosa a historie, Totemismus dnes, Divoké myšlení aj. Třetí a pravděpodobně nejvýznamnější oblast jeho zájmu představuje bádání o mytologických systémech a jeho interpretace. Úkoly strukturální analýzy mytologických systémů poprvé vytyčené ve studii *Struktura mýtů* dovršil Lévi-Struass v monumentálním díle *Mytologie / Syrové a vařené/*, *Od medu k popelu*, *Původ způsobu stolování*, *Nahý člověk*.

Mezi jeho poslední práce věnované mýtům amerických indiánů patří *Žárlivá hrnčířka* a *Historie rysa*.

Teoretickým otázkám antropologického výzkumu člověka a kultury se věnoval ve třech sbornících *Strukturální antropologie*. Problematice indiánského umění a jeho vztahu k mytologii se věnoval v práci *Cesta masek*, kterou je do jisté míry možno považovat za strukturální příspěvek k antropologii umění.

Lévi-Straussova strukturální antropologie představuje jeden z nejpodněnějších a nejvlivnějších antropologických směrů 20. století. Myšlenky strukturalismu velice rychle překročily hranice antropologie a etnologie a byly rozpracovány v sociologii, psychologii, literární vědě i uměnovědách. Lévi-Straussův přínos k rozvoji antropologie nespočívá pouze v budování paradigmatu sociální antropologie jako nové teoreticko-metodologické orientace výzkumů člověka a kultury, ale také v hlubokém humanismu, který prostupuje celým jeho dílem.

Metodologické principy Lévi-Straussovy strukturální antropologie:

1. Pozorovatelné a vědomé úrovně jevů jsou užitečné jenom jako východiska ke zkoumání principů jejich skladby.
2. Úkolem strukturální antropologie je objevit logické principy klasifikace, které organizují a podmiňují kulturní skutečnost.
3. Strukturalisté usilují o formulaci matematických zákonů organizace, které kombinují s klasickou antropologickou metodologií.

Lévi-Strauss se domnívá, že veškerý život společnosti je závislý na **skrytých univerzálních strukturách**.

Mythologica

Pro rozsáhlost Lévi-Straussovy práce přibližme jeho přístupy k antropologii prostřednictvím knihy **Syrové a vařené** nazvané také jako *Mythologica*.

Knih je rozčleněna do pěti částí, jednotlivé části jsou autorem nazvány tak, jako by se jednalo o hudební skladbu: předehra, variace, árie, recitativ, kódu, sonáta,

rondo, symfonie, fuga, kantáta, kánon, tokáta a fuga, divertimento, ptačí koncert a závěrečná svatba. Tyto názvy nejsou v žádném případě voleny náhodně, mají v celém textu svůj nezastupitelný, provázaný a velice promyšlený význam.

Autor k tomuto podává i své vysvětlení, kde říká, že hledání střední cesty mezi logickým myšlením a estetickým vnímáním se zcela přirozeně muselo inspirovat příkladem hudby, která se touto cestou ubírala odjakživa. Hudba se podobá mýtu, který rovněž překonává antinomii uplynulého historického času a nehybné struktury. Záměr hudby i mýtu se stává skutečností prostřednictvím posluchače. Je zde vztah mezi příjemcem a sdělujícím, protože příjemce zjišťuje, že ho označuje zpráva sdělujícího. Hudba je schopna v člověku ožít, člověk se poslouchá skrze ni samotnou. Mýtus i hudba se tak jeví jako dirigent, jehož mlčenlivými účinkujícími jsou posluchači.

Na prvních stránkách knihy čteme o tom, co vlastně pro autora mýtus znamená.

Nic nedokáže lépe než mytologie názorně ukázat objektivizované myšlení a empiricky dokázat jeho skutečnost. S mýty se to má podobně jako s jazykem. Subjekt, který by v řeči vědomě používal zákonů fonologie a gramatiky, pokud by mu k tomu nechyběly potřebné znalosti a virtuozita, by téměř okamžitě ztratil nit myšlenek. Právě tak používání a uplatňování mytického myšlení vyžaduje, aby jeho charakteristické vlastnosti zůstaly skryty, jinak by dotyčné subjekty zaujaly postavení mytologa, jenž mýtům nemůže věřit, protože se zabývá jejich rozebíráním. Cílem analýzy mýtů není a nemůže být ukázat, jak lidé myslí. V konkrétních příkladech, jimiž se tato kniha zabývá, je přinejmenším pochybné, aby si středobrazilští indiáni vedle bájných příběhů, jež je okouzluje, skutečně dokázali představit systémy vztahů, na něž jsou zde mýty zjednodušeny. A když jsou mýty potvrzeny některé archaické nebo obrazné obraty našeho lidového jazyka, nutně dospíváme k témuž zjištění, protože ke zpětnému uvědomění u nás dochází zvnějšku, pod tlakem cizí mytologie. Autor si tedy neklade za cíl ukázat, jak lidé myslí v mýtech, ale jak se mýty myslí v lidech, aniž to lidé vědí a jsou schopni si připustit.

Mýtus je chápán jako jakási substance, vyprávění o nějaké události, která má většinou náboženský charakter a poukazuje na smysl světa a lidského pobývání na něm. Ve strukturálním chápání antropologie Lévi-Strausse se jedná především o propojení jednotlivých souvislostí, o skládání jednotlivých kamínek do mozaiky celistvosti. Jde zde o vztahy, které se rozvíjejí v neustálém víru a kolotoči binárních opozic, o kterých jsem mluvil na předchozích stránkách práce. Skrze tyto opozice a kódy se snažíme uchopit a zachytit onu neosobní, nevědomou zákonitost, která se zrcadlí v lidském rozumu. A tyto nevědomé kategorie mýtického myšlení jsou v pravém středu zkoumání autora. Skrze mytologické vyprávění se tak dobíráme ony dřeně a podstaty lidského myšlení, které v pojetí divochů a jejich symboliky, je stále čisté a průzračné. Dalo by se říci až nezkažené dnešní mnohdy nadbytečnou logičností a racionalitou v moderní společnosti. Nevědomí se pro Lévi-Strausse jeví jako zprostředkující pojem mezi já a tím druhým, jako jakási oblast, kde se objektivní setkává se subjektivním.

V knize je popisováno přes sto mýtů domorodých indiánských kmenů Ameriky. Mezi tyto kmeny patří Bororové, Kayapó-Gorotirové, Východní Timbirové, Sherentové nebo třeba Tukunové. Kromě lidí hrají nezastupitelnou a důležitou roli i zvířata, která mají mnohdy lidské či božské vlastnosti. V obrázkovém bestiáři na konci knihy jsou tyto zvířata zobrazeny. Můžeme si zde prohlédnout obrázky divokých prasat, aguti, papoušků, harpyjí, opic, jaguárů, kondorů, lenochodů, morčat, mravenečníků, piraní, želv a dalších.

Mezi základní a spojující témata jednotlivých mýtů patří : původ vody, ohně, ozdob, pohřebních rituálů, tabáku, divokých prasat a další.

Mýtus o původu ohně, kterým Lévi-Strauss hledá pojitko u jednotlivých kmenů.

Kayapo-Gorotirové vyprávějí příběh o tom, jak jeden pár papoušků hnízdil na skále. Jakýsi indián přivedl svého švagra ke skále a řekl mu, ať mu donese mláďata těchto papoušků. Chlapec-švagr vylezl na onu skálu a oznámil, že vidí jenom dvě vejce. Indián je chtěl, chlapec je shodil dolu, ty se proměnily v kameny a zranily indiána. Naštvaný indián odnesl žebřík, po kterém chlapec vylezl na skálu. Ten nemohl dolů a zůstal tam uvězněn několik dní. Hlad ho přiměl pojídat vlastní výkaly. Potom zahlédl jaguára, jak nese luk a šíp. Chlapec na něj chtěl zavolat, ale strachem oněměl. Jaguár si ho povšiml a začal honit jeho stín. Nakonec chlapce z oné skály vysvobodil a dokonce mu nabídl vařené maso, které chlapec v té době neznal, protože ještě neměli oheň. Jaguár chlapce odnesl k sobě domů. Každý den odcházel na lov a nechával ho samotného se svou ženou, která ho neměla ráda a trápila ho. Jednoho dne jaguár chlapci poradil, aby onu jaguáří ženu chlapec zastřelil lukem. Chlapec tak učinil a celý vyděšený utekl do své vesnice. Indiáni se vrátili do jaguářího domova, ženu jaguára upekli, snědli a vzali si oheň. Když to zjistil jaguár, rozlítil se a pojal nenávisť ke všem tvorům, hlavně vůči lidem.

Kuben-Krankenové ve svém mýtu popisují onen příběh velice podobně jako kmen předešlý. Rozdíl nacházíme v tom, že kameny jsou shozeny úmyslně. V tomto mýtu nese jaguár na zádech prase caetetu a žena jaguára odmítá dát chlapci pečeného tapíra. Chlapec stejně jako v předešlém mýtu zabije jaguáří ženu a vezme si s sebou bavlněnou přízi, maso a žhavé uhlíky. Indiáni z jeho kmene se proměňují ve zvířata a kradou věci jaguárovi.

V podobném mýtu kmene Apinayů se dozvídáme, že ona mláďata papoušků se zuřivě brání, chlapec dostane strach, indián odchází a nechává ho napospas hladu a žízni. Okoljdoucí jaguár nejprve honí chlapcův stín, poté požaduje mláďata, která mu chlapec shazuje a je jaguárem zachráněn. V tomto mýtu je scéna se zlostnou jaguáří ženou popisována barvitěji než u předešlých dvou. Jaguár chlapci dává luk a šípy, ten zabíjí ženu a vydává se zpátky do vesnice. Jaguár mu před cestou klade na srdce tři věci, chlapec činí pouze dvě. Setkává se s lidožroutem, který ho poráží a dává si ho do své nůše, chlapec však úskokem z nůše uniká a přichází do vesnice a vypráví, co se mu přihodilo. Tři zvířata /jacu,tapír, jaho / jim pomáhají v cestě za jaguárem, který je vlídně přivítá a daruje jim oheň. Zde spatřujeme velký rozdíl v tom, že jaguár není zlý, ale hodný.

Ve čtvrté variaci je popisován původ ohně v mýtu Východních Timbirů. Krom malých rozdílů ze začátku příběhu je příběh shodný s apinayskou verzí. Rozdíl je v tom, že jaguáří žena je těhotná a nesnáší hluk. Chlapec, když jí křupavé upečené maso, působí hluk, žena se rozlítila a chlapec je nucen uprchnout. Díky štafetovému běhu indiánů je oheň z jaguářího domu přenesen do jejich vesnice. Jaguárova žena marně žadoní, aby jí nechali žhavý uhlík, ale ropucha na všechny zbylé naplivala a uhasila je.

Pátá variace je o mýtu kmene Východních Timbirů, skupiny Traho. Je o kulturních hrdinech Pudu a Pudleré, kteří žijí s lidmi a umožňují jim používat oheň. Jednoho dne lidi opustí a oheň si berou s sebou. Ten je získán zpět díky jaguárovi, který vystupuje ve stejné roli jako v mýtech předešlých. Tento mýtus končí větou „ Nebýt jaguára, ještě jedí/indiáni/ maso syrové.“

V poslední šesté variaci čteme o mýtu kmene Sherentů.

Mýtus opět začíná shodně jako v těch předešlých, chlapec shazuje ze skály bílý kámen, který se proměňuje ve vejce, které se rozbíjí dole o zem. Chlapec je opět svým společníkem opuštěn a zůstává na skále pět dní. Jaguár nese chlapce přes tři potoky a každý patří někomu jinému. Jeden patří urubuům, druhý ptáčkům a třetí krokodýlům. Jaguáří žena chlapce opět ráda nemá a ten jí s pomocí luku a šípů od jaguára zabije. Svěřuje tajemství ohně svému strýci, indiáni uspořádávají výpravu a oheň přinášejí.

V následném recitativu se autor pokouší o vysvětlení symboliky jednotlivých zvířat a přírodnin, které v mýtech figurují.

Celkově se dá říct, že všech šest verzí vykazuje velkou podobnost, mnohdy až úplnou shodu. Povšimneme-li si několika detailů, můžeme zpozorovat rozdíly v pozornosti jaguára, motivu hádky mezi oběma švagry, v místě kde jaguár bere chlapce, jestli je jaguáří žena zabita nebo zraněna, přátelskost či nepřátelskost jaguára atd.

Lévi-Strauss ani tak nesnaží o nějaké přesné exaktní vysvětlení smyslu daných mýtů, což vlastně ani mnohokrát není možné. Spíše svou trpělivou a podrobnou prací srovnáváním a upozorňováním na stejnosti a různosti nabízí čtenáři širší paletu možných významů.

V knize je patrná ústřední opozice, o kterou se ve svých analýzách opírá, tvoří ji **příroda – kultura**. Základními atributy přírody jsou univerzálnost a spontánnost, zatímco pro kulturu je typická specifická a normativnost.

Lévi-Straussův „**kulinářský trojúhelník**“ (syrové – vařené – shnilé) v sobě zrcadlí základní charakteristiky jeho strukturální antropologie:

1. Předmětem analýzy nejsou izolované kulturní prvky, ale **vztahy**, které je spojují.
2. Cílem výzkumu není objasnění rozmanitosti kulturních jevů, ale nalezení **nevědomých univerzálních struktur** existujících ve všech kulturách.
3. Klíčem k pochopení kulturní variability je **logika binárních kontrastů**, jejímž prostřednictvím lidé modelují přírodní a sociokulturní realitu.



Souhrn

Lévi-Straussova originální teorie lidské mysli vychází z inspirace strukturální lingvistikou, Maussovou teorií výměny a Lévy-Bruhlovou teorií primitivního myšlení. Strukturalismus se projevuje v antropologickém přístupu k manželství a příbuzenství a v teorii tzv. binárních kontrastů.



Otázky

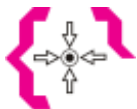
Jak studuje strukturální antropologie kulturu?
Jak Lévi-Strauss pracuje s mýtem?



Literatura

LÉVI-STRAUSS, C. Strukturální antropologie. Praha: Argo, 2006.
LÉVI-STRAUSS, C. Antropologie a problémy moderního světa. Praha: Karolinum, 2011. ISBN 978-80-246-2098-5
SOUKUP, V. Dějiny antropologie. Praha: Karolinum, 2004. ISBN 80-246-0337-3

6 Rituál



Cíle

Umožnit pochopit rituál jako součást náboženství, magie a čarodějnictví, Ale také vysvětlit jeho místo v současné společnosti, v každodenním životě jednotlivců a skupin.



Pojmy

Čarodějnictví, kouzelnictví, přechodový rituál,



Časová dotace

3 hodiny

Je v samé podstatě rituálů jako nositelů nezávisle motivovaných faktorů, že svou původní funkci dorozumívání překračují a stávají se tím schopnými plnit dvě další, stejně důležité úlohy – totiž kontrolu agrese a vytvoření svazku mezi jedinci téhož druhu.

K. Lorenz

- Ve všech kulturách se pěstují rituály, které mají stejnou funkci
- Jedná se o specificky lidský způsob chování - chování archetypické (C.G. Jung)
- Probíhají podle určitých pravidel, která zůstávají dlouhá období neměnná
- Se změnou společnosti mohou některé z nich ztrácet svůj smysl a nejsou – li naplněny novým obsahem, brzy zanikají nebo stávají formou bez obsahu.
- V problémových situacích se rituály objevují naprosto spontánně – zvládnání krizí
- Rituály, které v průběhu vývoje ztratily smysl, by měly být naplněny novým obsahem nebo nahrazeny novými
- Rituály brzdící vývoj nebo mající destruktivní účinek mohou být nouzovými signály a voláním o pomoc
- Vhodné rituály můžeme vymýšlet společně s dětmi v rodině i ve školní třídě,
- Rituály mohou vhodně kompenzovat běžné problémy související s ontogenetickým vývojem dítěte, zátěží při školní práci, s náročnými životními situacemi
- Nepravá ritualizace zasahující komunikaci se vyznačuje tím, že původně hluboce lidský obsah rituálu dorozumění se nahrazuje „obsahem“ umělým. Dochází dokonce k tomu, že obsah úplně mizí a že jde o pouhou recitaci formy, i když v mnoha případech velmi rafinovanou. (Recitaci v tomto kontextu míním e aktivitu, jež se odlišuje od pravé citace; zatímco „citace“, tj. užití již vysloveného obsahu, je odůvodněna potřebou sdělení nějaké myšlenky v určitém novém kontextu, pod pojmem recitace zde rozumíme pouhé opakování již sděleného, rozměňování formy nebo kopírování formy již ověřené.

Smyslem skutečného ritu je zejména zprostředkovat vztah. Rituální akt se stává příležitostí rozpomenout se (v tomto smyslu je anamnézou) na kolektivně sdílené hodnoty. ... Čas, ve kterém se rituál odehrává, je jakoby propojením minulosti, přítomnosti a budoucnosti. Rituál spojuje přes intenzivní prožitek přítomnosti minulé s budoucím.

Lidé inklinují podvědomě k mýtickým příběhům, protože tyto jim poskytují obraz jejich vlastního života. Pokusy zbavit život „moderního“ člověka mýtu prezentovaného v rituálu jsou marné. Násilná „deritualizace“ života vyvolává naopak „reritualizaci“ (zavržení jedné formy rituálu plodí vznik formy jiné). Lidé touží do jisté míry po kolektivním sdílení hodnot, rituály vnímají jako příležitost spojovat „zvláštní“ (jedinečné, osobní) se „společenským“, „estetické“ se „sociálním“, „živé“ s „neživým“. (Babyrádová)



Souhrn

Na celém světě se setkáváme s rozmanitými rituály., jsou uskutečňovány v různých oblastech sociokulturních systémů. Antropologové náboženské jevy studují v kontextu konkrétního sociokulturního systému. Výzkumu náboženských jevů se věnuje antropologie náboženství. Antropologové také zkoumají magii, čarodějnictví, kouzelnictví a šamanismus. Zvláštní pozornost je věnovaná studiu různých typů rituálů.



Otázky

Co je podstatou přechodového rituálu?

Můžete charakterizovat rituály odloučení, pomezí a přijetí?



Literatura

BABYRÁDOVÁ, H. *Rituál, umění a výchova*. Brno: Masarykova univerzita, 2002.

ELIADE, M. *Mýtus o věčném návratu*. Praha Oikoymenh, 2002.

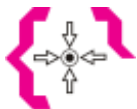
FREUD, S. Totem a tabu, vtip. Praha: Práh, 1991. ISBN 80-9000835-1-X

MURPHY, R.F. Úvod do kulturní a sociální antropologie. Praha: SLON, 2001. ISBN 80-85850-53-2

SOUKUP, M. Základy kulturní antropologie. Praha: Akademie veřejné správy o.p.s., 2009. ISBN 978-80-87207-003-1

SOUKUP, V. Dějiny antropologie. Praha: Karolinum, 2004. ISBN 80-246-0337-3

7 Mýtus



Cíle

Charakterizovat mýtus jako pevnou součást představového světa člověka v různých historických obdobích, zdůraznit jeho psychologický aspekt a pozměnění jeho významů pro člověka moderní doby.



Pojmy

Mýtus, mytologéma, archetyp, animus, anima, numinózní, teriomorfní symbolika



Časová dotace

3 hodiny

Mýtický obraz světa je podle Budila (1997) klasifikačním a kognitivním systémem, ve kterém je zakotven normativní řád kultury.

M. L. Franz (1999) zdůrazňuje, že jsou nejhlubší a nejdůležitější ze všech mýtů. Kosmogonické mýty pojednávají o stvoření světa a odrážejí zrození určité kultury, vyprávějí o hrdinovi bojujícím proti hadovi, drakovi, vodní příšeře, a symbolizující vítězství zakladatele Řádu nad Chaosem, ztělesněným monstrem (Théseus, Iáson, Oidipus, sv. Jiří - Oidipovo vítězství nad Sfingou, Apollona nad drakem Pýthonem, zabití draka sv. Jiřím v křesťanské tradici). Hlavním hrdinovým činem je nejčastěji přemožení obludy z temnot, což je podle Junga „vytoužené vítězství vědomí nad nevědomím“. Den a světlo jsou synonyma pro vědomí, noc a tma pro nevědomí. Rituální souboj s drakem byl často spojen s iniciačním obřadem - rituální získáváním sociálního statusu. Ztotožňování draků a hadů s „pány země“ označovalo situaci, kdy se noví příchozí - nájezdníci střetávají s místní autochtonní populací. Porážejí ji a formují novou kulturu – „potlačují Chaos a zavádějí nový Řád“. Tyto mýty jsou přítomny i v Čechách, zejména v příhraničních oblastech.

Tyto stvořitelské mýty jsou velmi typické pro kultury, jejichž vývoj nebyl nikdy zcela přerušeno. Japonská kultura nepatří mezi primitivní, ale patří k těm, jež od svých původních primitivních kořenů nebyly nikdy odříznuty a podržely si svou kontinuitu. Primitivové a kultury, které si uchovaly svou kontinuitu, tíhnou ve svých kosmogoniích k nespočetným přehledům božských, polobožských a královských předků. V mnoha a mnoha řetězcích božstev poznáváme zcela zřetelnou tendenci – vše končí narozením člověka, přestože snad procesy působí chaoticky, je v nich skrytý vývoj. Například v japonském mýtu jasně vidíme, že první božstva jsou naprosto neurčitá a mlhavá. Myšlení archaického člověka bylo upnuto na božské pravzory. To, co se vztahovalo k archetypům a přesahovalo rámec každodenní zkušenosti, získávalo výsadní postavení v archaické společnosti a stávalo se sakrálním. C. G. Jung vyjádřil základní vztah archetyp - mýtus takto: „u jedince se archetyp jeví jako bezděčné manifestace nevědomých procesů, jejichž existenci a smysl lze dovozovat jen nepřímou, zatímco v mýtu jde o tradiční ztvárnění ponejvíce neurčitelného stáří.“ Do vědomí se všude vtírají manifestace nevědomí s jeho archetypy, a mytický svět předků. Archetyp nepochází z fyzické skutečnosti, spíše líčí, jak duše fyzickou zkušenost prožívá.“

Prehistorické kultury i pozdější civilizace se opíraly o mýtické archetypy při vytváření institucí a společenských norem. M. Eliade v této souvislosti uvádí tři základní kategorie mýtických archetypů :

1. rituály opakující a zpřítomňující původní stvořitelské a zakladatelské akty bohů, hrdinů a předků,
2. archetypy symbolizující střed světa,
3. archetypy, jejichž napodobeninou jsou předměty našeho světa.

Jungovy názory na podstatu a funkce archetypů

Archetyp a instinkt. Archetyp je mentální struktura lidského nevědomí, vznikla na evoluční úrovni rodu Homo transformací zvířecích instiktů. Archetyp jako obraz pudu je psychologicky duchovní cíl, k němuž tíhne lidská povaha. Obdobně jako základní biologický plán (patterns behavior) se mohou archetypy vývojem měnit, zasahují do tvorby obsahů vědomí (usměrňují je, modifikují a motivují), chovají se jako instinkty. Archetyp a instinkt tvoří dva základní protiklady, pro které platí vztah „protivy“ se přitahují. Praobraz vyjadřující archetyp je podle Junga analogicky s vědomím instinkt nazírající sebe sama - sebezobrazení instinktu

Archetyp jako symbol. Archetyp je sám o sobě nenázorný, jeho účinky - archetypické představy znázornění umožňují. Archetypická představa je motiv - mytologéma. Mytologéma umožňuje výstižněji vyjádřit podstatu prožívání, jako symbol umožňuje zprostředkovat prožívání a zároveň spoluprožít děj. To má samozřejmě pro člověka velký význam. Hlubší vrstvy psychiky ztrácejí s přibývajícím hloubkou a temnotou individuální jedinečnost. Čím archaičtější a hlubší (fyziologičtější) je symbol, tím je kolektivnější a universálnější. Symbol je živoucí tělo, ztrácí svou magickou moc, jakmile se ukáže, že jej můžeme vyluštit, účinný symbol tedy musí mít nenapodobitelnou kvalitu. Lidstvo vždy mělo mocné obrazy, poskytovaly mu mocnou ochranu proti hrozivě živoucí stránce hlubin duše.

Archetyp jako zdroj a prostředek změny. Velké životní problémy včetně sexuality mají vždy vztah k prastarým obrazům kolektivního nevědomí, tyto obrazy je mohou udržovat nebo kompenzovat. Archetyp je průvodce neurotických a psychotických poruch, chovají se obdobně jako zanedbávané orgány těla nebo organické funkční systémy. Syntéza vědomých a nevědomých obsahů a uvědomění archetypických efektů na obsahy vědomí představuje podle Junga vrcholný výkon duševního úsilí a koncentrace psychických sil, pokud je prováděna vědomě. Archetyp jsme schopni objevit aktivní imaginací. Jung k tomu uvádí: „Protože archetypy jsou jako všechny numinozní obsahy relativně autonomní, nemohou být integrovány prostě racionálně, nýbrž vyžadují vlastní vyrovnání, jež pacient provádí často formou dialogu, čímž uskutečňuje, aniž by to věděl alchymickou definici meditace: vnitřní rozhovor se svým dobrým andělem.“

Vývojový charakter archetypu. Archetypy jsou orgány preracionální psyché, věčně děděné, charakteristické základní struktury, zpočátku bez specifického obsahu. Specifický obsah archetypu vzniká v individuálním životě, kde se individuální zachytí právě v těchto formách.

Kultura a výklad archetypu. Archetypické představy je nutné odlišovat od archetypů samotných, ty představují prvky vzorců, principiální významy. Vlastní podstata archetypu je vědomí neschopná - transcendentní. Archetypická podstata je

závislá na vývoji kulturní diferenciaci vědomí, tzn. hledat nový výklad odpovídající dosažené úrovni kultury. Velice důležitý je vztah archetypu a vývoje jednotlivce v konfrontaci se společností. Jung zdůrazňuje, že archetypy tvoří účinnou ochranu proti přesile sociálního vědomí a s ní korespondující masové psýché. Zmasovění duše ničí smysl jedince a tím kultury vůbec.

Archetyp jako nositel struktury. Archetypy jsou faktory a motivy, které řadí psychické elementy do archetypálních obrazů způsobem, který je možné rozpoznat až podle účinku. Každý archetyp obsahuje jádro představy, významu nebo zvláštního vzorce chování. Konfrontace s archetypem nebo pudem považuje Jung za etický problém, jeho naléhavost pociťuje pouze ten, kdo se cítí být postaven před nezbytnost asimilace nevědomí a integrace osobnosti. Archetypy pomáhají k utváření konkrétních představ, k rozpoznávání událostí i osob v konkrétním životě. Konkrétní příklady archetypů; narození a smrt, hrdina, moudrý stařec, velká matka, dítě, určité archetypy se osamostatnily jako nezávislé na kultuře, národu či etniku: persona, animus a anima, stín, velká matka, moudrý stařec aj.

Animus a anima - představují dvě modality stejného archetypu. Nabízí stejný prospěch i nebezpečí jako u opačného pohlaví. Animus pomáhá ženám chápat a oceňovat mužnost mužů, vede i k uplatnění určité míry mužských vlastností v chování žen. To, co znamená animus pro ženy, představuje anima pro muže. Jung k tomu uvádí, „Anima (dále A.) je důležitý faktor v životě muže, kde probíhají emoce a afekty. Zesiluje, přehání, falšuje a mytologizuje emocionální vztahy k profesím a lidem obojího pohlaví. Je - li A. konstituována silněji, zženšťuje charakter muže (vznětivost, žárlivost, citlivost, ješitnost, nepřizpůsobivost).

Anima je podle Junga předchůdkyní nálad, reakcí, impulsů, a psychických spontánností, je tím, co žije ze sebe a co způsobuje, že žijeme my, je chaotickým pužením k životu, tajné vědění, skrytá moudrost. Předstupeň ženské bytosti Anima představovaly lesní žínky, víly a dcery krále duchů, lamie, sukkuby šálící mladíky a vysávající jim život, Rusalka, Sirény, Meluzíny.

Bipolaritu tohoto archetypu trefně vyjadřuje slovy: „To, co není já, totiž mužské, je s největší pravděpodobností ženské, a protože ne - já je pociťováno jako nepatřící k já, a proto vnější, je obraz animy projikován zpravidla na ženy.“ V každém pohlaví je do jistého stupně opačného pohlaví, protože biologicky je volba mužského pohlaví určena pouze vyšším počtem mužských genů. Jung v této souvislosti uvažuje o možných příčinách homosexuality „homosexualita se zpravidla vyznačuje ztotožněním se s A. Nejspíše jde o neúplné odloučení od hermafroditického archetypu, spojené s odporem identifikovat se s rolí jednopohlavně zaměřené bytosti.“ Zajímavá je v této souvislosti skutečnost, že většina kosmogonických bohů má bisexuální povahu a hermafrodit představuje sjednocení nejsilnějších a nejnápadnějších protikladů.

Anima obsahuje kladné i negativní stránky života „všechno, čeho se Anima dotkne, stává se numinózní, absolutní, nebezpečné, tabuizované, magické. Je hadem v ráji nevinného člověka plného dobrých předsevzetí a úmyslů. Archetypy jsou prožitkové komplexy, které se dostávají osudově, to znamená, že jejich působení začíná v našem nejosobnějším životě.“ Anima může tedy být podle okolností i naše nejosobnější nedorozumění nebo nejodvážnější čin.“ Anima nejvíce odráží základní rozpor člověka vybaveného zvířecím instinktem, člověka od pradávna bojujícího s duší a její démoničností.

Stín - představuje animální stránku jednotlivce, tendenci k primitivním formám života, typickým pro zvířecí předky (vnější nátěr civilizace na zvířeti, které se v nás skrývá). Představuje obdobu Freudovy pudové stránky osobnosti a zdůrazňuje reálnost a životnost lidské bytosti. Realizace stínu je podle Junga uvědomění si inferiorní části osobnosti, spojené s prožitkem a utrpením týkajícím se celého člověka. „Je-li člověk s to vidět vlastní stín a snést vědomí tohoto stínu, pak je podle Junga vyřešena teprve malá část úkolu: člověk odhalil alespoň osobní nevědomí. Stín je však živá část osobnosti a proto s ní chce v nějaké podobě žít.“

Archetyp matky. Archetyp matky představuje to, co je mateřské, dobrotivé, pečující, snášenlivé poskytující růst, plodnost a potravu; místo magické proměny, znovuzrození; to, co je tajné, skryté, temné, propast, říše mrtvých; to, co je pohlcující, svádějící, otravující, vzbuzující strach, neodvratné (např. Maria ve středověké alegorii zároveň i Kristovým křížem, bohyně Kálí vyjadřovala zároveň dobro, vášeň i temnotu, u antického člověka zastupuje archetyp matky bohyně nebo čarodějnice, u středověkého člověka je to královna nebo Matka Církev). Jung uvádí tyto tři základní vlastnosti matky: 1. pečující a živící dobrota, 1. orgiastická emocionalita, 3. podsvětí temnota. Existující mateřský komplex může v případě dcery neadekvátně podporovat ženský instinkt, v případě syna dochází k rozvoji nepřiměřené sexuality.

Archetyp dítěte, dětského boha. Motiv dítěte většinou představuje zvěstovatele nebo prvorozence nové generace (Paleček, trpaslík, zvíře, Ježíšek, elf). Znázorňuje motiv skrytých přírodních sil i motiv těžko dosažitelného skvostu. Motiv dítěte představuje podle Junga „předvědomý aspekt dětství kolektivní duše. Dítě je něco, co dospívá k samostatnosti.“ Podstatným aspektem tohoto motivu je jeho zaměření do budoucna ve smyslu předběžného uchopení budoucího vývoje. Dítě jako nositel kultury je často ztotožňováno s faktory, které jí pomáhají (oheň, kov, pšenice, kukuřice). Dítě je bytost počátku i konce, symbolizuje předvědomou i postvědomou povahu člověka.

Fenomenologie ducha v pohádkách. Archetypický projev ducha spočívá na existenci autonomního praobrazu, který je universálně přítomen v předvědomé výbavě lidské psychiky. Archetypy ducha v podobě člověka, zvířete nebo skřítky se objevuje vždy v situaci, kdy je třeba vhledu, pochopení, dobré rady nebo rozhodnutí a nejsme schopni ji zvládnout sami, vlastními prostředky. Archetyp podle Junga kompenzuje tento duchovní nedostatek obsahu, které onu mezeru zaplní.“ Většinou se objevuje stařec symbolizující vědění, poznání, rozvahu, moudrost, bystrost, intuici i morální vlastnosti (dobrá vůle, ochota pomáhat). Stařec symbolizuje účelné přemýšlení, soustředění morálních i fyzických sil. Starcův zásah do děje (pomoc hrdinovi) je spontánní objektivizací archetypu. Otázky kdo, co, jak, k čemu vedou k rozpoznání momentální situace a cíle, stařec ví, které cesty vedou k cíli a hrdinovi je ukáže. Obdobně jako u jiných archetypů má i stařec svůj zlý aspekt (medicinman - obávaný míchač jedů i léčitel, Merlin - dobro i zlo). V souvislosti s archetypem starce se často vyskytuje tzv. teriomorfni symbolika - motivy zvířat jako pomocníků.

Archetypy vyjádřené prostřednictvím mýtů a rituálů mají bezesporu velký vliv i na naši západní kulturu. Řada významných myslitelů v různých obdobích vývoje lidského myšlení opakovaně upozorňuje na nebezpečí související s absencí či ztrátou rituálů v moderní industriální společnosti (C. G. Jung, M. Buber, E. Fromm, K. Lorenz aj.). Archetyp (mýtus, rituál) můžeme považovat za určitou „mapu“ přírodního a sociálního světa – jeho obrazu. Bez této struktury by člověk byl zmatený a neschopný jednat cílevědomě a důsledně, nenašel by pevný bod, který mu umožňuje uspořádat všechny dojmy, jež doléhají na každého jedince (Fromm, 1992).



Souhrn

Mýtus odpovídá na otázky Kdo je člověk? Jaký je jeho původ? Proč je smrtelný? Mýtický obraz světa je klasifikačním a kognitivním systémem, ve kterém je zakotven normativní řád kultury.

Podle témat, kterými se mýty zabývají a druhu otázek, na které odpovídají, můžeme mýty rozdělit do těchto základních skupin :

Mýtus	Téma
Kosmogonický	Původ a vznik světa
Teogonický	Původ a zrození bohů
Etiologický	Výklad o příčinách, původu a podstatě různých předmětů a zvyků
Heroický	Původ a založení dané kultury



Otázky

K čemu slouží člověku tradiční společnosti mýty?

Jak mýtus souvisí s Weberovým odčarováním společnosti?

Umíte charakterizovat archetyp?



Literatura

BUDIL, I.T.: *Mýtus, jazyk a kulturní antropologie*. Praha: Triton, Praha 1995

FRANZ, M.L.: *Mýtus a psychologie*. Portál, Praha 1999.

FREUD, S. *Totem a tabu, vtip*. Praha: Práh, 1991

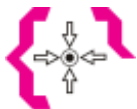
FROMM, E.: *Mít nebo být?* Praha: Nakladatelství Naše vojsko, 1992

JUNG, C.G. : *Archetypy a nevědomí..* Brno: Nakladatelství Tomáše Janečka, 1997

LORENZ, K.: *Odumírání lidskosti*. Praha: Mladá fronta , 1997

STÖRING, H.J.: *Malé dějiny filozofie*. Praha: Zvon. 1991.

8 Témata soudobé sociální a kulturní antropologie



Cíle

V návaznosti na předcházející přehled vývoje antropologických přístupů ke studiu člověka, kultury a společnosti, podat inspirativní obraz soudobé antropologie nebo také postmoderní antropologie. Ukázat, jak se s modernou proměňuje přístup člověka k objektivnímu světu – k přírodě, ale také, což je důležité, - k druhému člověku.



Pojmy

Začarovaný svět, dekonstrukce, sekularizace, symbolizace, postmodernismus, reflexivita, relativismus.



Časová potřeba

3 hodiny

Uvedení do situace

V rámci postmoderní antropologie, jak uvádí M. Soukup, dochází k ostré kritice klasické antropologie a dekonstrukci klíčových konceptů i klasických děl. Postmoderní antropologie dostala impuls zejména z francouzského filosofického myšlení, a to především z děl M. Foucaulta, R. Barthesa, J. Derridy aj. F. Lyotarda.

Podle posledního zmíněného autora došlo v postmoderně k selhání metanarativních příběhů, které legitimizují sociální a kulturní řád. Selhaly postupy, které legitimizovaly antropologii jako „vědu o těch druhých“. Postmoderná provádí dekonstrukci kategorií „antropolog“, „informátor“, „terénní výzkum“, „my a oni“ a samotného konceptu „kultura“. Antropolog ztrácí mocenskou pozici vůči zkoumané komunitě. Dá se obrazně říci, že „ti druzí“ čtou přes rameno jeho zápisky.

Sám Geertz uvádí k této záležitosti: „Ve výsledném antropologickém popisu, je skutečnost – tedy to, co nazýváme našimi daty, ve skutečnosti naše vlastní interpretace interpretací jiných lidí týkajících se toho, co si myslí, že oni sami a jejich spoluobčané činí – zastíněna, neboť většina toho, co potřebujeme k pochopení určité události, rituálu, zvyku, myšlenky nebo čehokoli jiného, je nám podáváno jako doprovodná informace, která nás má připravit ke studiu věci samé.“

M. Soukup k tomu dodává, že napříště je úkolem antropologie hledat cesty, jak mohou být etnografie psány a čteny.

8.1 Proměny podobizny člověka na pozadí kultury (Jacyno)

Malgorzata Jacyno je současná polská socioložka, která se věnuje zejména intelektuálním impulsům sociologie Pierra Bourdieu. právě Bourdieu je jeden z autorů, který významným způsobem inspiruje sociální a kulturní antropologii, zejména v oblasti vnímání a studia symbolu v naší společnosti i problematiku sociálního prostoru.

Jacyno ve své knize popisuje, mimo jiné, dva podobné scénáře možných proměn a podobné podobizny „moderního člověka“.

Tou první koncepcí je koncepce Maxe Webera. Protestantismus, jak interpretuje Jacyno, zničil možnost žít jednoduše. Tuto nemožnost lze vidět na postupné absenci církevní podpory a autority. Církev tak ponechává člověka osamoceného vzhledem k Bohu, jako jej nechává osamoceného vůči životu. Dá se říci, že důsledkem odmítnutí církevních prostředků spásy byla nutnost konfrontovat se nikoli jen se „životem v celku“, ale s lidským životem vůbec.

Dříve rituální praktiky ukazovaly s celou jim vlastní spektakulárností a doslovností, jaká je souvislost mezi životem jednotlivce a jeho spásou. Zřeknutí se všech těchto prostředků, které se stávaly zárukou spojení mezi životem a spásou, jaksí nutně vedlo k otázce: co si v takovém případě počít se životem a jak ho prožívat vzhledem k spasitelskému plánu Stvořitele?

Východiskem z této pasti se stala *disciplína* odvozená a zapůjčená z řádového života. Jedním jejím krokem bylo prosté rozdělení života: na práci a rodinný život, na obchody a na to, co je „přirozené“ nezištné. Druhý krok spočíval v dělení života na ještě menší části. Výzva obsažená v otázce „co si počít s životem?“ tím byla vyslyšena. Prostřednictvím drobných činností, jež jsou plánované a regulované se tak naplňuje Plán spásy, ale tentokrát racionálně.

Podobné závěry lze najít v pojednání Michela Foucaulta, týkajícím se přelomu spojeného s procesem modernizace moci. Jak Foucault píše: „Moderní moc sestoupila z trůnu, když se tradiční způsob ovládnutí lidí stal výjimečně nevýnosný a vzhledem ke skutečnosti, že rostla „populace“, neúčinný. Účinnost tradiční moci se opírala o hrozbu smrti. Aby člověk unikl rozsudkům této moci – mučení, zmrzačení, smrti, daním, odvodům k vojsku - , stačilo mu prostě se schovat v lese.“

Pro moderní moc se skutečným předmětem ovládnutí a „politickým objektem“ stal sám život.

„Pro moderního člověka se stává samozřejmostí právo na život, na tělo, na zdraví, na štěstí, na uspokojení potřeb, právo nalézt bez utlačování či odcizení to, čím člověk je, a vše, čím by mohl být.“ (Foucault)

Tento konformismus spojený s touhou po „konvenčním štěstí“ je programem každodennosti individua. Každodennost se tak dostává do centra zájmu filosofů, sociologů a nakonec i antropologů. Objekt jejich studia – člověk moderní doby (a to včetně např. domorodců žijících mimo náš kulturní okruh) – je novou výzvou i pro antropologii.

Vkus

Vrátíme-li se k tématu disciplíny, lze konstatovat, že disciplinovaný život umožňuje kontrolu přicházejících podnětů. Sebekázeň není ničím jiným než stálým, systematickým tlakem na mysl, jímž je vkus, a díky ní se i on utváří ve shodě s vůlí jeho majitele.

Zajímavé je zamyšlení nad vkusem. Vkus není v moci člověka, ale člověk je v moci svého vkusu. Utilitární individualismus, jehož mluvčím je střední třída, především přikazoval připsat vkusu nějakou funkci. Tou může být, podle Bourdieu, *každodenně dosvědčovat třídní rozdíly*.

Volba

Moderní člověk, který je objektem antropologického zkoumání není tedy člověkem žijícím v zajetí představ o vnější kauzalitě všeho, co se kolem něho a s ním děje (jako domorodý člověk), je člověkem, který oproštěn od těchto vlivů je v zajetí jiných, v zajetí lidských, společenských daností. Přesvědčení, že „volím já a nikdo jiný“, vede k situaci konfrontace, která se stala tentokrát údělem „nové střední třídy“,

k setkání s tím zvláštním „politickým objektem“, jakým je život, a pak ještě také s jeho „konkretizací“, to znamená s vlastním životem jednotlivce, který nachází vyústění v otázce: „jak žít?“

Nová ekonomická logika

„Nová střední třída“ vytvořila novou ekonomickou logiku a použila ji na vše, co se jen dá domyslet. Tato logika se zřekla askeze, abstinence a „umění produkce“ a nahradila je hédonismem, marnotratností a „uměním spotřeby“.

Berkeleyovská, jak říká Bourdieu, vize světa umožňuje žít na úvěr a těžit ze svobody, přesněji vzato, z určité její části, protože realizace podstaty či povahy té svobody, o níž tu jde, je vždy jako by opožděná vůči aktům, jež potvrzují či představují skutečnost jejího vlastnictví.

Úmorná práce spojená s utilitárním individualismem zde přijímá podobu workoholismu. Workoholismus se stal rozpoznávacím znakem osmdesátých let a „podnikatelské kultury“.

Protikladem této kultury je nedostatek důvtipu, iniciativy a odpovědnosti za svůj osud, tedy „kultura závislosti“ rozvíjená v pečovatelském státě.

8.2 Antropologie současných světů (Augé)

Marc Augé, francouzský etnolog, autor knihy Antropologie současných světů. Zabývá se současností a perspektivami antropologického výzkumu a postavení antropologie ve společenských vědách obecně.

Augé se staví kriticky k postupům a interpretacím minulé antropologie a nastiňuje tři strategie, se kterými by měl současný antropologický výzkum pracovat. Je to historicita oboru, racionalita vědy a vnímání člověka cizí kultury jako současníka toho, kdo jej pozoruje. Zde zvláště kritizuje přehlíživý pohled na zkoumané osoby. Člověk cizí kultury nikdy nebyl chápán jako produktivní; nezajímáme se o to, co si myslí, nýbrž o způsob jakým myslí.

Odčarování světa

I v Augého pohledu se objevuje Weberova myšlenka odčarování světa v moderní době. Tento motiv je inspirující i pro současnou antropologii. Motiv odčarování se neváže pouze a nietscheovskou „smrtí Boha“, ale dává odpověď na otázku, do jaké role stavěly víry a čarodějnické rituály člověka daného společenství. „Začarovaný svět je světem podezírání, neštěstí a neklidu, které se snaží interpretovat, zaklínat a zahánět, světem, kde kalkul, pozorování a uvažování mají své místo, ale uvnitř univerza, kde více platí identifikovat než znát. Poznávací úsilí skutečně předpokládá možnost omylu a existenci neznámého.“

V začarovaném světě, který můžeme označit méně poetickým pojmem „svět identifikace“, je omyl vždy provizorní a neexistuje neznámo: účelem rituálních technik je umožnit koneckonců každému, aby „se v nich identifikoval“.

Revize antropologie

K „očistě“ antropologie nabízí Augé pět modelů revize antropologie. Sám říká: „Na základě kritických modelů, které disciplína vypracovala, bude tedy zajímavé rozlišit pohyb, jenž ji pozvolna, možná i proti její vůli, vede k tomu, aby se věnovala světu, jehož je součástí, a rezignovala na přeludy útěku, exilu nebo exotismu.“

Pět modelů revize antropologie:

1. **Model ukradeného dopisu:** Ústředním motivem je otázka: „Jak mohli naši předkové nevidět fakt, který bije do očí?“
2. **Model evidencí:** Jedná se zde o to, stavět proti nějaké obecné teoretické formulaci empirickou evidenci konkrétního faktu. Cílem a důsledkem této evidence může být zlepšení a větší úplnost obecného modelu.
3. **Model „postavení mimo hru“:** Za stojícího mimo hru je prohlášen antropolog, jenž je kvůli empirickým objektům, které si vybral, nebo kvůli zacházení s nimi považován částí svých profesionálních kolegů za někoho, kdo se sám staví mimo hranice hry a mimo obránce antropologické legitimacy.
4. **Model přeneseného pocitu viny:** Protože každý antropolog má trochu tendenci zpytovat svého souseda nebo svého předchůdce. Problémem tedy je vědět, zda kritika zůstává epistemologická.
5. **Model dialogu hluchých:** Autorovi se vyčítá, že mluví o tom, o čem mluví, a ne o něčem jiném, nebo, přesněji, popírá se jeho právo definovat svou úroveň analýzy a konstruovat svůj intelektuální předmět

Další otázky vývoje antropologie

Jedním z velkých pojítek historie a antropologie (ethnohistorie) je např. vnímání historicity, tedy chceme-li - historického vědomí. Touto problematikou se zabýval např. známý antropolog Lévi-Strauss, který rozlišuje dvě základní formy historicity: první uchovávací, typickou pro společnost snažící se o uchování, udržení svého bytí a druhá, která je typická pro společnosti snažící se vytěžit ze své nerovnosti vývoj a energii (srovnejme např. s dělením na levici a pravici, liberály a konzervativce, používané dodnes v politice).

Je nutné si uvědomit, že staré chápání antropologie i historie je dnes do jisté míry vyčerpané a „velká událostní historie“ i etnocentricky zaměřená antropologie je mrtvá. Není již možné uplatňovat např. evolucionistické paradigma, které uměle smiřovalo obecné schéma vývoje s reálnými prvky a vysvětlovalo „primitivní“ z našeho osvíceného pohledu. Interpretace byly vedeny v duchu velkých ideologií a teorií. Stejně tak se objevuje i změna v chápání dějin.

Antropologie musela pohřbit svůj exotismus a je nucena přesedlat na jiná témata, na odlišnosti dané nikoli jinokulturností, nýbrž jinou profesí, bydlištěm, sociální situací aj.

Právě současná situace přináší i dvě nové teorie, které ovlivňují naše myšlení: první z nich je teorie konsenzu, podle níž má historie jediný smysl, a to spojení trhu a liberální demokracie, přičemž právě k tomuto stavu směřuje celý svět a druhá, teorie kulturního relativismu postmoderny s až nezvládnutelnou rozmanitostí světa. „Celý problém spočívá v tom, zda teorie konsenzu a postmodernosti dokážou vytvořit systémovou interpretaci současné reality a ukázat její neznámé aspekty. Jak můžeme uvažovat o jednotě planety, a zároveň o rozmanitosti světů, které ji tvoří?“ Neznamenají právě tyto dvě koncepce skutečně „konec dějin“ a v podstatě i konec antropologie?

Moderna a postmoderna

Objevuje se zde i analýza vzniku moderny a postmoderny. Proti klasické představě moderny, která sekularizací a rozumem zcela boří mýty jako takové, představuje modernu vytvářející mýty nové, nikoli už zaměřené k počátku, ke konkrétnímu společenství, ale mýty a představy univerzalistické, emancipující člověka.

Právě nyní přichází nová sekularizace, sekularizace zpolitizovaného a zekonomizovaného rozumu, bořící tyto předchozí emancipační a prospektivní mýty a představy včetně morálky, a vše se počíná odvíjet jen od efektivity vědy a technologie. Tak se dnes, v situaci, kdy také dochází k určitému vytrácení kolektivní paměti, kdy z minulosti zbyly jen „mrtvé znaky“ a přítomnost si není jistá svou identitou, rodí mýty nové: mýtus liberalistické filosofie konce dějin a mýtus konsenzuálního rozumu. Je ale otázkou, zda tento odosobněný, očištěný a odideologizovaný jazyk je schopen ještě o něčem vyprávět. Proto i sám konsenzuální rozum musí být předmětem vážného zkoumání.

Je zde také připomenuto, že vlastně není zcela správné mluvit o cestě člověka od primitivní iracionality k moderní racionalitě, ale spíše o cestě od racionality mýtu přes racionalitu filosofie až k racionalitě vědy.) Stejně se tak předmětem zkoumání stává teorie dekonstrukce – postmoderna, k jejíž americké podobě se M. Augé staví ne zcela vstřícně a proti níž staví Lyotardovu koncepci postmoderní situace, která se týká některých součástí všech společností (není tedy jedna jediná postmoderní společnost). Toto je spojeno i se změnou chápání kultury modernou (kultura jako text, který může etnograf luštit domorodci přes rameno, má „tendenci semlít všechny rozdíly v mlýně jednotné historie necitlivé na existující rozdíly“) a postmodernou (ta přináší dialog, pluralitu svědectví). Podle autora se ukazuje, že pro novou antropologii není východiskem ani teorie konsenzu ani teorie mluvící o postmoderně, přinejmenším však toto vše vytváří problém, který je nutné dále zkoumat. „Konsenzuální rozum mu ponechal (antropologickému problému) pouze úkol sepsat dědictví; postmoderní rozum – úlohu zorganizovat bez dalších nároků několik ozvuků světové polyfonie.“

Tři termíny umožňující trvalost antropologie

Augé se také dostává k výkladu tří základních termínů, na jejichž základě je možná antropologie: **plurality, jinakosti, identity**. Tyto termíny mohou být a byly různě chápány a dokonce i zaměňovány.

„Jiní – ti“ existují jinde ve světě, jsou vzdálení, mají jiné zvyky, mravy a kulturu a právě toto v 16.-18. století přinášelo pochybnosti o hodnotě vlastní kultury a vědomí, že ostatní, jiní, nejsou ani horší ani lepší. K hodnotě jiných se vyjadřuje např. M. de Montaigne a jeho některé eseje. Určitý relativismus je ale doprovázen sdílenou lidskostí, jež sjednocuje kulturní rozmanitost.

S antropologickým evolucionismem (Taylor, Morgan) přichází změna pohledu na jinakost a relativizace plurality: jak bylo již jednou řečeno, přijde zde na řadu vidina jedné vývojové stupnice a jednotlivé kultury jsou jen etapami na cestě k jedné civilizaci. S tím souvisí i potřeba zcivilizovat „primitivy“ a barbary (ti tím do jisté míry ztratili na lidskosti).

Na konci 19. století přijde opět obrat v pozorování a antropologové objeví ve své vlastní společnosti kulturní a společenskou pluralitu a jinakost jedinců. Důsledek tohoto obratu velmi hezky vyjádřil právě M. Augé: „Jestliže jiní jsou méně jiní, pak stejné už není stejné: stává se složitějším, rozděluje se, diferencuje.“ (vliv C. Marxe, S. Freuda) Pluralitu tak můžeme vztáhnout na všechny odlišnosti kdekoli, ne jen na exotické zvláštnosti. Není snad ani třeba zdůrazňovat, že identita a jinakost jsou navzájem propojeny: jiní jsou tvořeni jiným a jinými.

Hlavní část této kapitoly tvoří několik různých pojetí ritu a jejich výklad, (např. dle Gérarda Athabeho):

- 1) Ritus jako zvláštní forma společenské aktivity.

2) Veškerá ritualizovaná společenská praxe organizovaná s respektem k určitým konvencím. Proč taková pozornost pro ritualizovanou aktivitu? Právě ona má snahu stabilizovat stále problematické vzájemné vztahy (spojuje tak jinakost a identitu). Nicméně rituální aktivita není jen opakování, ale i interpretace a zvládnutí nových situací a vytváření vztahů, smyslu.

Problém západního světa a celá krize modernity může dle M. Augého spočívat právě v tom, že namísto vyváženého poměru jazyka identity a jazyka jinakosti převažuje jazyk identity (identity třídy, jazyk politiky, součtu a vyloučení), nicméně právě vztah k jinému je zakládající pro jakoukoli individuální identitu. V důsledku tohoto nevidíme jiného, ale cizince, přivandrovalce. Toto je také mj. dáno i homogenizací, individualizací kosmologií a světonázorů. Na Západě se tak projevuje např. v neúspěchu politiky integrace, rostoucím nacionalismem apod.

Teatralizace světa, který se týká medializace celého našeho života. „Znalost“ světa je zprostředkovávána masmédií, nabízí se nám mnoho scén, obrazů, zatímco realita nám do jisté míry uniká. Média nás „učí“ jak prožívat život, jaký mít vztah ke svému tělu, jak být spokojeni, jak spotřebovat. Vztah ke světu zprostředkovávaný médií je tak neúplný, abstraktní a v podstatě i ireálný (př. billboardy místo krajiny). Teatralizace ovlivňuje samozřejmě i vidění jiných lidí. Neustále se také vnucuje lidem iluze, že znají všechno, ale tato je spojena s jistotou, že nemůžeme nic. Svět tak budí strach a úzkost.

Toto platí i pro politiku, politickou ritualitu – politik má šanci uspět jen jako televizní hvězda nezávisle na odbornosti. Musí se vyjadřovat ke všemu, budovat si image („nutí k použití určité rétoriky i ty osobnosti, které by mohly mít tendenci vyjadřovat se osobněji a z nichž si alespoň některé přejí myslet to, co říkají, a říkat část toho, co si myslí“¹⁷). Doufejme, společně s M. Augéem, že politický rituál může končit dobře i pro „prostý lid“.

Závěr

Otázkou je, zda právě snaha potvrdit pozici antropologie není jistým znakem faktu, že samotní antropologové, a nejen oni, tápou při samotné definici antropologie jako takové. Antropologie jako věda o člověku skutečně nabývala mnoho podob; od shromažďování anatomických, archeologických a etnologických údajů přes kulturní antropologii (srovnávání kultur) až po strukturální antropologii, věnující se analýze „společenských struktur, chápaných jako logický systém, jímž se člověk nevědomě řídí ve svých institucích i ve svém chování uvnitř skupiny.“²⁷ Právě toto pojetí je dle mne současné antropologii nejbližší.

Antropologie a antropologové si musí velmi těžce vybojovávat své místo v zorném poli společnosti vedle klasických a jasně vyhraněných disciplín jako je historiografie, sociologie, psychologie a v neposlední řadě filosofie aj. Jejich ambicí tak snad je stát do jisté míry nad nimi, neboť využívá poznatků všech těchto věd a zceluje je.



Souhrn

Antropologie se ocitla koncem dvacátého století v jí nepoznané situaci. Zkoumání kultur mimo náš kulturní okruh se vyčerpalo. Domorodá společenství jsou zmapována, popsán jejich způsob života, způsob uvažování, funkce institucí. Jejich postupný přechod na atributy moderního života přináší sice další poznání, nicméně poznatky nepřinášejí převratné objevy. Antropologie se tedy zaměřila na skupiny našeho

kulturního okruhu. Zkoumá zvláštnosti subkultur i imigrantských skupin. Při tomto zkoumání se potýká s dynamicky se vyvíjejícím světem, ale také s rozvinutým sociologickým zkoumáním. Jedna z cest, kterou naznačuje Augé, cesta revize antropologických zjištění již uskutečněných a revize antropologie, která může do současných zkoumání vnést jedinečnost a originalitu antropologického přístupu.



Otázky

Co je v antropologii myšleno termínem „odčarování světa“?

Co vyjadřuje „teatralizace“ světa?

Vysvětlete, jak rozumíte modelům revize antropologie?



Literatura

AUGÉ, M. Antropologie současných světů. Brno: Atlantis 1999. ISBN 80-7108-154-X

GEERTZ, C. *Interpretace kultur*. Praha: SLON, 2000. ISBN 80-85850-89-3

JACYNO, M. Kultura individualismu. Praha: SLON, 2012. ISBN 978-80-7419-104-6

SOUKUP, M. Základy kulturní antropologie. Praha: Akademie veřejné správy o.p.s., 2009. ISBN 978-80-87207-003-1

9 Etnická antropologie, rasismus



K zapamatování

- etnická antropologie
- rasa
- taxonomie ras
- monogeneze
- polygeneze
- adaptace
- hypotéza Eva

9.1 Rasové dělení lidských typů

Snaha klasifikovat pestré spektrum ras a etnických typů představuje významný stimul , který přispěl ke zrození **etnické antropologie**.

Fyzická antropologie: zabývá se studiem variability, morfologie a fyziologie lidského rodu v čase a prostoru.

Fyzická antropologie: zabývá se studiem variability, morfologie a fyziologie lidského rodu v čase a prostoru.

Johann Friedrich Blumenbach (1752-1840)

německý lékař a přírodovědec: navrhl užívat pojem **antropologie jako označení pro přírodopis člověka**.

Byl přesvědčen, že lidstvo tvoří jediný druh, který se dále dělí na různé lidské rasy.

Pojem **rasa** (z arabského „rás“ počátek, původ, ale také hlava). Poprvé v r. 1684 použil francouzský lékař Bernier. Až Bl. systematicky tato kategorie zdomácněla.

1795 Bl. podle barvy pleti a geografického rozšíření rozčlenil rasy na pět základních skupin:

kavkazská (Evropa a přilehlé oblasti)

mongolská (východní Asie vč. Číny a Japonska)

etiopská (původní obyvatelé Afriky)

americká (původní obyvatelé Nového světa)

malajská původní obyvatelé tichomořských ostrovů a australští domorodci)

Byl přesvědčen, že člověk byl stvořen **na jediném místě** a odtud se rozptýlil do celého světa.

Vznik různých ras vysvětluje jako „**degeneraci**“

Taxonomii ras vtiskl **hierarchický** charakter dle estetického hlediska. Od kavkazského ideálu fyzické krásy směrem k černým negroidům a žlutým mongolům – zahájil období hodnotícího přístupu k lidským varietám – tento přístup se postupně stal nebezpečným nástrojem společenské diskriminace.

Petrus Camper 1722 -1789)

holandský lékař, patří mezi průkopníky fyzické antropologie.

Prokázal, že přestože existuje více barev pleti, složení kůže je u všech lidí stejné. Formuloval myšlenku o společném původu černochů a bělochů (**teorie monogeneze**).

9.2 Evolucionistický přístup k variabilitě

Georges Louis Leclere de Buffon (1707-1788), francouzský přírodovědec:

Vyslovil hypotézu o vývojové proměnlivosti druhů v čase. Zásadní podíl na proměnlivosti mají změny prostředí. Zejména upozornil na změny klimatu v různých geologických obdobích.

Je zastáncem monogenetické teorie původu lidstva. – etnická rozmanitost je důsledkem vlivu ekologických, geografických, biologických a sociokulturních faktorů.

Jean-Baptista Pierre Antoin de Monet, rytíř z Lamarcu – Lamarck (1744-1829) francouzský přírodovědec:

Hypotéza o neustálé evoluční **proměně druhů pod vlivem** vnějšího prostředí.

Příčinou proměnlivosti druhů je především tlak prostředí a schopnost organismů aktivně reagovat účelnou adaptací.

Ve srovnání s pozdějším darwinismem Lamarckova teorie evoluce postrádá jakékoliv myšlenky o významu přírodního výběru.

Byl přesvědčen, že živé vzniká z neživého prostřednictvím zvláštních „fluid“.

Významně přispěl k zavedení pojmu **biologie**.

Charles Darwin (1809-1882)

anglický přírodovědec, objasnil **principy a mechanismy biologické evoluce**.

Na základě nálezů fosilií a rozdílů mezi stejnými druhy živočichů na Galapágách a jinde na světě pochopil princip **evoluce druhů** a **proces adaptace – Adaptace živých systémů na vnější prostředí**.

Dále rozpracovával **teorii proměnlivosti druhů** a formuloval **teorii přírodního výběru**.

Uvědomil si existenci přirozeného výběru (**selekce**) a také, že příslušníci určitého druhu se od sebe navzájem nepatrně liší (**variabilita**). (Spencer: „příroda zaručuje přežití nejschopnějšího“).

Konstituování antropologie jako biokulturní disciplíny.

V druhé polovině 19. stol. se postupně zrodila široce koncipovaná **evolucionistická biologie**, chápaná jako věda o vzniku a vývoji člověka a kultury.

Předmětem antropologických výzkumů se stal člověk nejen jako biologická bytost, ale také jako **tvůrce a produkt kultury**.

James Cowles Pitchard (1786-1848) anglický vědec a lékař.

Výzkum **variability lidstva** zasazuje do kontextu **etnologie**.

Podle něho je jejím cílem popis historie kmenů i ras a stanovení jejich vzájemného vztahu mezi různými lidskými populacemi. Patří k zastáncům **monogenetické teorie** původu lidstva.

Dokonce, dle jeho názoru, *původní barva lidstva nebyla bílá, ale černá*.

9.3 Fyzická antropologie ve Spojených státech

Spojeno se skupinou vědců. Kteří v první polovině 19. stol založili **americkou antropologickou školu**.

Jednotící ideou byla **teorie polygenismu** (zpochybňování jednotného původu lidských ras).

Louis Agassiz (1807-1873)

Švýcarský přírodovědec. Ve 40. letech přicestoval do Států a zůstal zde již natrvalo.

Podporoval **polygenismus**. Na základě geografického rozšíření živočichů dospěl k názoru, že existovala různá geografická centra stvoření člověka a tedy i lidské rasy.

Osobní kontakt s americkými černochoy vtiskl jeho úvahám axiologický rozměr, který výrazně diskvalifikoval negroidní populaci:

„Černoši jsou líní, hraví, smyslní, imitativní, podlézaví, dobré myslí, ohební, nestálí ve svých cílech, oddaní, něžní, ve všem nepodobní ostatním rasám, nelze než je připodobnit k dětem, vyrostlým do podoby dospělých, avšak přesto jen s myslí dítěte.. Domnívám se proto, že nejsou schopni života s bělochy na bázi sociální rovnosti, aniž by se nestáli příčinou sociálních rozbrojů.“

Na koncipování americké antropologie se významně podílel i vědec českého původu **Aleš Hrdlička** (1869-1943),

vědec, studoval medicínu v New Yorku a antropologii v Paříži.

Prováděl výzkumy rozšíření původních obyvatel Ameriky – hypotéza, že domorodí obyvatelé Ameriky mají svůj původ v Asii.

Dále se domníval, že neandrtálci byli přímými evolučními předchůdci dnešního člověka.

9.3.1 Rasa jako gnoseologický nástroj studia rozmanitosti lidstva

Samuel Georg Morton (1799-1851),

americký vědec a lékař. Jeho teorie je klasickou ukázkou zneužití **antropometrie** k ospravedlnění rasové stratifikace. Domníval se, že velikost mozkovny souvisí s inteligencí – měření velikosti a shromažďování důkazů jako příspěvek k polygenismu.

Nebral v úvahu, že :

Velikost lebky souvisí s tělesnou velikostí. Mužské lebky jsou obecně větší než lebky ženské. Lebky asiátů jsou menší než lebky evropanů.

Např. jeho vzorky „černých“ lebek obsahovaly podstatně více ženských lebek.

Proti tomu se ostře vymezil:

Franz Boas (1858-1942) americký antropolog německého původu.

Důsledně se postavil proti projevům rasismu na půdě antropologie.. Jeho přínos ve fyzické antropologii spočívá ve snaze překonat deskriptivní charakter tradičních výzkumů morfologie, variability a funkcí lidského organismu. Na základě studia tělesných znaků přistěhovalců z Evropy a americkými osídlenci zjistil, že morfologické změny souvisí se změnou životních podmínek. Boasův výrok: *“ Stará myšlenka o absolutní stabilitě lidských typů musí být evidentně opuštěna a spolu s ní i víra v dědičnou nadřazenost jedněch typů nad druhými.“*

9.4 Současná zjištění

V roce 1950 byla vydána kniha **Rasy** – autorů **C.S. Coona, S. Garna, J.B. Birdsella**

V centru jejich zájmu se ocitly selektivní tlaky (zejm. klima), které mají vliv na genetickou výbavu. Rozdělili lidstvo na 30 ras pouze na základě anatomických znaků. Ves studiu lidské variability byl pojem rasa užíván jako taxonomická jednotka sloužící k označení **vnitrodruhové populace**, která se od ostatních populací téhož druhu liší svým **geografickým rozšířením** a sdílenými **biologickými znaky** zděděnými po **společných předcích**.

Tradiční taxonomie obvykle rozděluje lidské populace do tří velkých lidských ras:

1. Černé neboli **negroidní rasy** (tropická Afrika na jih od Sahary)
2. Žluté neboli **mongoloidní rasy** (východní, střední a jihovýchodní subtropická Asie)
3. Bílé neboli **europoidní rasy** (mírný pás Evropy, rozhraní východní Evropy po západní Asii)

Snahu antropologů postihnout variabilitu lidských populací na úrovni rasy komplikuje: **Biologická rozmanitost** domorodé populace
Amalgamace – tj. smívání rozdílů mísením ras.

9.4.1 Molekulární genetika

Steve Jones „Všeobecné genetické rozdíly mezi rasami nejsou o mnoho větší než rozdíly mezi jednotlivými státy v rámci Evropy nebo Afriky. Jedinci, ne rasy, jsou tedy nositeli hlavních rozdílů ve funkčních genech. Rasa definovaná barvou kůže není větší biologickou entitou než národ, jehož identitu utvářela jen velmi krátká společná historie.“

Monocetrická teorie – „hypotéza Eva“ – *Homo sapiens sapiens* vznikl poměrně nedávno (před 200 – 140 tisíci lety), a to pouze na jediném místě (pravděpodobně v subsaharské části Afriky).

Tvůrci hypotézy Eva – **molekulární genetik Allan Wilson, Rebecca Cannová, Mark Stoneking** – analýza mitochondriální DNA (mtDNA) – odebráno z placent 147 žen z pěti různých zeměpisných oblastí.

Výsledek: „Mitochondriální Eva měla svůj domov v Africe. Odtud se asi před 100 tis. lety začali její potomci šířit do celého světa.

Pod bílou kůží jsme všichni Afričané.



Otázky

1. Kdy se podle antropologů objevil na této planetě *Homo sapiens sapiens*?
2. Rozlište pojmy monogenetická a polygenetická teorie. Která z těchto teorií je v současné době platná?
3. Vysvětlete – ve vztahu k rasismu – význam „teorie Eva“.



Literatura

SOUKUP, V. Přehled antropologických teorií kultury. Praha: Portál, 2004. ISBN 80-7178-929-1

10 Multikulturalita



K zapamatování

- multikulturalita
- etnicita
- hodnoty
- wahhábovci
- talibánové
- hinduista
- konfuciánství

Motto:

„Nikdo se nemůže opravdu plně podílet na žádné kultuře, pokud v souladu s jejími zvyklostmi nebyl vychován a nežil podle nich, ale každý může uznat, že jiné kultury mají pro své nositele stejnou důležitost jako jeho kultura pro něho.“

(Ruth Benedictová)

10.1 Multikulturalita jako výsledek difuze

Multikulturalita = koexistence různých kultur

Etnicita = kulturní praktiky a názory určité skupiny lidí, které ji odlišují od ostatních.

Problematika soužití lidí různých kulturních hodnot a tradic v jedné zemi závisí zejména na tom:

- ✚ jak velký je rozdíl mezi jednotlivými kulturami, rozdíl v oněch jejich etických a sociálních hodnotách, které se zřetelně projevují ve způsobu života;
- ✚ jak dalece jsou sousedské vztahy různých komunit poznamenány protiklady ekonomickými či politickými.

10.1.1 Globální aspekty multikulturality

Pohled zpět – EVROPA:

Před sto lety bylo nejvýznamnějším kulturním dělítkem – *příslušnost národnostní manifestovaná jazykem a politickými aspiracemi* - **Čí země, toho jazyk**

1. světová válka podlomila demografickou sílu Evropy spolu s její vedoucí rolí ve světě.

Vytváří se nová hodnotová orientace – Leninsko-stalinská adaptace na pravoslavné Rusko
2 světy – studená válka – m.j. soutěž o přízeň třetího světa – ten zkouší oba ekonomické recepty –

v podstatě krach obou systémů, které nezabezpečily tempa růstu odpovídající prudkému růstu populace – nezdary se přičítají na vrub cizích vlivů – náboženství z novu jako hlavní aspekt kulturní diference.

Pohled zpět – SVĚT: Každé náboženství má různé odchylné tváře – jedna z tváří **islámu** „zaťatá pěst“ – sekta wahhábovců (18. stol. nynější Saúdská Arábie) – nynější afghánští talibánové jsou do určité míry její odnož.

Indie - návrat k tradici hinduismu – hinduista výraz indického nacionalismu vůči kosmopolitnímu sekularismu, tak ožvládnutému islámu v indickém sousedství i ve vlastní zemi

Čína - interpretace marx-leninismu – konfuciánské učení – nepochopení pro buddhisticko - taoistické projevy.

Tyto tři civilizační kolosy (islámské země, Indie, Čína v úhrnu téměř 60% lidstva) jsou důkazem, že linie případného střetu civilizací neprobíhá většinou po zeměpisných hranicích, ale uvnitř jednotlivých civilizací - **mezi domácí tradicí a sekularismem**

Křesťanství a islám v Africe – střet ze severu pronikajícího islámu s křesťanstvím (od 10´sev.š.) – dostávají se navíc do styku s houževnatostí animistických kultů.

10.2 Přistěhovalectví do Evropy – vývoj

Jedna z příčin narušení náboženského a národnostního smíru v Evropě.

4 PŘISTĚHOVALECKÉ VLNY:

1. vlna do bývalých koloniálních zemí buď praktikující křesťané nebo sekularizovaní
2. vlna po rozpadu koloniálního panství – lidé, které nové režimy vinily z kolaborace s bývalým koloniálním režimem a vystavily je diskriminaci. Bývalá „mateřská“ zem nejpříhodnějším útočištěm (Alžírčané Francii, Maročané Holandsko, Indové z vých. Afriky Velká Británie). Muslimové, hinduisté i křesťané.
3. vlna – přistěhovalci pozvaní (guestworkers). Nepředpokládalo se, že zůstanou v zemi natrvalo – konjunktura konec 60. let a zač. 70. let – zájem o přestěhování jejich rodin – část bezproblémově přijme akulturaci, bohatší vytvářejí nový typ menšin.
4. vlna – téměř nepřetržitý proud uprchlíků ze zemí postižených chudobou a válkou - vznik nových etnických menšin.

*Způsoby řešení jednotlivými zeměmi: **Francie**- úplné vstřebání (akulturace) nových menšin. **Nizozemí** – poskytnutí rozsáhlé kulturní autonomie.*

***Velká Británie** – respekt všech kulturních svébytností, ale snaha o harmonizaci v novém prostředí.*

Tři hodnotící kritéria, která ovlivňují míru identifikace s většinovou kulturou:

- ✚ Zda a do jaké míry jsou příslušníci menšinového náboženství přesvědčeni o jeho jedinečnosti (pocit nadřazenosti znesnadňuje kompromisy, státní náboženství a diskriminace)
- ✚ Jaký mají postoj k hodnotě a nedotknutelnosti lidského života (problém uplatnění těchto postojů v zemi, do které se přestěhoval – kulturní rozdíly)
- ✚ Postavení žen (jediné, co si přistěhovalc může přivést do nové země)



Otázky

1. Popište příčiny změn národnostního a etnického složení Evropy.
2. Co je, dle vašeho názoru, problematickými místy integrace odlišných etnik v Evropě?
3. Najděte v pojem difuzionismus a odpovězte jak se dá tato teorie využít pro vysvětlení multikulturality.



Literatura

ERIKSEN, T. H. *Antropologie multikulturních společností – rozumět identitě*. Praha: Triton, 2007

LÉVI-STRAUSS, C. *Antropologie a problémy moderního světa*. Praha: Karolinum, 2012.

11 Gender a kulturní vzorce



K zapamatování

- kulturní vzorce
- kulturní hodnoty
- gender
- sociální konstrukt
- genderová socializace
- kulturní relativismus

11.1 Kultura a kulturní vzorce

Kulturní vzorec je obecně přijímaný **soubor hodnot** napodobovaný napříč generacemi určité kultury.

Kulturní **vzorce zahrnují veškeré tradice**, obyčeje, zvyky, modely chování, morální zákony, normy, tabu, soubory hodnot, uspořádání institucí a rodové zkušenosti, které charakterizují danou kulturu.

Jako takové tvoří **součást kulturní tradice**, jejich vliv se projevuje v procesu enkulturace členů společnosti. Za kulturní vzorce můžeme považovat např. i modely pro chování v určitých společenských rolích. Dodržování a respektování kulturních vzorců je obecně součástí optimální a bezkonfliktní existence jedince v dané společnosti, zároveň jsou konstitutivní součástí samotné kultury.

Jedinec si je **osvojuje během procesu socializace** a zároveň je poznává zpětně v kulturních výtvorech společnosti. Kromě žádoucí socializace přispívají kulturní vzorce ke stabilizaci kultury a přenosu kulturních hodnot.

Studiem kulturních vzorců se zjišťuje, jak v dané kultuře fungují mezilidské vztahy, zkoumají se její zvláštnosti a odhalují se pravidla chování.

Příklad:

Nejlepší ilustrací toho, jaká je funkce skrytých vzorů kultury, jsou konečně jevy jazykové. Ve všech etnických jazycích se během mnoha staletí jejich vývoje vytvořila řada zákonitostí, jež byly respektovány, aniž by si ti, kteří jazyk používali, gramatická pravidla, jež byla jejich odrazem, uvědomovali. Mechanismus osvojování těchto vzorů bez znalosti pravidel je možné pozorovat na příkladu dětí, které se učí mateřskému jazyku. Při tomto učení se objevují charakteristické tendence generalizovat reakce, jež překračují jednoduché a doslovné napodobování. Děti spontánně aplikují neuvědoměle pochycená paradigmatu na nově poznané výrazy. Typické jazykové chyby spočívající v aplikaci obecného pravidla na gramatické výjimky jsou přitom výmluvným dokladem toho, že se tu nejedná o mechanické napodobování konkrétního chování starších, nýbrž o použití určitého obecného. (Kloskowska, s. 27)

11.2 Gender

„Gender“ původně v angličtině představoval „rod“ a to jak živočišný, tak i gramatický. Postupně se ale ujala současná podoba významu slova, které vyjadřuje spíše **kulturně vytvořené odlišnosti** mezi muži a ženami. Pojem se tedy přes společenskovědní obory, kde se poprvé objevil v druhé polovině minulého století, dostal i do běžné mluvy.

Když někdo použije slova genderu dnes, nemusí mít nutně na mysli jen výše popsany rozdíl mezi muži a ženami. V souladu se společenským vývojem v demokratických společnostech a s posilováním práv homosexuálů a dalších menšin (jako jsou transsexuálové nebo hermafroditi), se hranice významu „gender“ posunuly o něco dále. Dnes může problematika genderu zahrnovat například i **společenské nerovnosti mezi heterosexuální většinou a homosexuální menšinou**.

Gender je, řečeno terminologií společenských věd, **sociálním konstruktem**, maskulinním či feminním chováním vyvinutým v průběhu socializace. To znamená, že společnost vytvořila soubor očekávání a norem, které jsou jiné pro muže a jiné pro ženy a podle kterých se očekává, že se jednotlivé „gendery“ budou chovat. Jedním slovem lze společenská očekávání označit jako konvenci. Jestliže jedinec společenskou roli svým chováním nenaplní, je nenormální, porušuje konvence a tím pádem bývá většinou považován za devianta.

Společnost si na nové trendy zvyká jen pozvolna. To je jedna z příčin, proč mají ženy, homosexuálové a další menšiny minimálně stejné problémy s přijetím např. do zaměstnání, jako měli před půl stoletím, přestože jsou zdánlivě chráněni (ať už zákonem nebo angažovaností neziskového sektoru) lépe.

Společnost ve shodě s pohlavím předpokládá automaticky existenci dvou genderů, tedy mužského a ženského. Společnost a kultura prostřednictvím výchovy a socializace jako takové **působí na muže a ženy odlišně**. To vede k sociálně vytvořeným rozdílům v chování, postojích a hodnotách mezi muži a ženami. Mužům jsou obecně připisovány charakteristiky jako síla, odvaha, racionalita, dominance apod., zatímco ženám jsou připisovány protikladné charakteristiky, jako je slabost, bázlivost, citovost, submisivita apod.

11.2.1 Genderová socializace a stereotypy

Socializace je dlouhodobý proces, v průběhu kterého se dítě učí společenským normám a hodnotám. Společnost ve shodě s pohlavím předpokládá automaticky existenci dvou genderů, tedy mužského a ženského. Pro každý z nich existuje soubor předpokladů, stereotypů, přičemž jedním z prvních, vesměs nevědomých procesů při sociální interakci je zařazení si druhé osoby do kategorie žena/muž. Je známo, že genderová charakteristika se nemusí shodovat s charakteristikou příslušného jedince (řada žen je odvážných či dominantních, stejně tak řada mužů je citových či submisivních). Lidé však gender vnímají jako určitou předem danou roli, která je jiná pro ženské a mužské pohlaví. Mluvíme o tzv. **genderové socializaci**. Chlapci se učí být chlapci a dívky dívkami. Zpravidla se děti učí napodobováním od osob stejného pohlaví. V důsledku strategie „pokus-omyl“ se dítě učí, co je pro něj jako pro chlapce či dívku společensky vhodné a přijatelné (hračky, oblečení, aktivity, chování, postoje, hodnoty, plány apod.). Genderová socializace přitom probíhá v celém průběhu života. Nesoulad mezi genderovým stereotypem a chováním jedince je často trestán negativní pozorností (holčička, která si hraje s autíčky je označena jako „divná“).

Genderové stereotypy jsou zjednodušující představy a popisy „skutečné ženy“ a „skutečného muže“. Tyto stereotypy jsou založeny na předpokladu, že osoba nemá žádné charakteristiky opačného pohlaví, tzn. je ryze mužská/ženská. Osoby, které nejsou považovány za konformní s touto představou, jsou často stigmatizovány.

11.2.2 Co gender ovlivňuje

Je pravdou, že to, zda jsem muž anebo žena, stále ještě **podstatným způsobem ovlivňuje** naše hodnotové orientace, možnosti, šance, životní perspektivy, volbu životních strategií, náš individuální životní styl. Tato skutečnost má podstatný vliv i na výši a směr našeho vzdělání (viz spíše humanitní vzdělání pro dívky a technické pro muže), v naprosté většině případů

ovlivňuje dokonce výběr našeho povolání či profese (ženy učitelky, muži letci apod.), má bezesporu vliv na výši našeho výdělku (muži u nás stále vydělávají zhruba o 25 % více než ženy) i pozici, kterou zaujímáme v rámci institucionalizovaného systému placené práce (v řídicích funkcích a na místech, kde se rozhoduje, převažují muži, dokonce i tam, kde jinak převládají ženy), limituje anebo naopak rozšiřuje naše pravomoci a naši moc (ať se jedná o rodinu či prostor mimo ni) apod.

Gender je v tomto směru mocnější než pohlaví (které je biologickou daností), jakkoli by se nám mohlo zdát, že opak je pravdou. Gender na nás vyvíjí větší tlak, působí silněji v našich životech, výrazněji než pohlaví nám "organizuje" náš všední život.



Otázky a úkoly

1. Prostudujte pasáž M. Meadová a zaměřte se na problematiku genderu.
2. Jak byste vysvětlili pojmy: Feminní nastavení společnosti, maskulinní nastavení společnosti?
3. Podle čeho lze rozeznat maskulinitu či feminitu ve společnosti?
4. Jakou souvislost vykazuje pojem kulturní vzorce a pojem gender?



Literatura

BENEDICTOVÁ, R. *Kulturní vzorce*. Praha: Argo, 1999.

ERIKSEN, Thomas Hylland. *Sociální a kulturní antropologie: Příbuzenství, národnostní příslušnost, rituál*. 1. vydání. Praha: Portál, 2008

LÉVI-STRAUSS, C. *Antropologie a problémy moderního světa*. Praha: Karolinum, 2012.

OAKLEYOVÁ, Ann. *Pohlaví, gender a společnost*. 1. vydání. Praha: Portál, 2000.

KLOSKOWSKA, A. *Masová kultura*. Praha: Nakladatelství Svoboda, 1967.

12 Civilizace a kultura, symbolické jednání



K zapamatování

- kultura
- civilizace
- instrumentální charakter
- existence

12.1 Vymezení pojmu civilizace

Okolnost, že termíny kultura a civilizace jsou si svým významem blízké, bývala v některých teoriích — formulovaných zejména v Německu a v anglosaských zemích — využívána k odlišení pojmů o kultuře.

Nejpopulárnější rozlišení kultury a civilizace souviselo se zásadní diferenciací lidské činnosti a lidských výtvorů, blízkou jinému populárnímu rozlišení, a to na kulturu duchovní a kulturu materiální. Obě tato rozlišení vycházejí z více nebo méně uvědomělého filosofického základu. Alfred Weber rozlišuje v historické skutečnosti dvě základní oblasti: civilizaci a kulturu, jež později doplnil ještě oblastí třetí — sociálním procesem. *Civilizaci vymezuje jako racionalizaci a intelektualizaci lidského života, přičemž podstatou těchto procesů je rozšiřování životních možností a takové utváření a uspokojování aspirací, které by zajišťovalo nejlepší realizaci cílů lidského žití.* Je výmluvné, že civilizace není v tomto pojetí kladena proti přírodě, nýbrž je chápána jako pokračování biologického přizpůsobování, jako aparát sloužící realizaci „existenčního pudu“ (*Existenzdrang*) a expanzi lidstva, která se uskutečňuje překonáváním vnějších i vnitřních překážek.

Aparát, pomocí něhož se člověk ve vnitřním i vnějším civilizačním procesu objektivuje, zahrnuje jak prostředky k ovládnutí přírody, jako je např. technika se všemi svými materiálními nástroji, tak i ekonomické, společenské a politické uspořádání, jako je ekonomika, stát a právo. Společným znakem těchto technických a sociálních zařízení je jejich spjatost s přirozenými existenčními potřebami.

Maclverova teorie kultury a civilizace.

Civilizace neboli technologický pořádek má v Maclverově chápání instrumentální charakter; zahrnuje jak materiální zařízení a technickou organizaci, tak institucionální komplexy organizace ekonomické a politické. Tvoří ji utilitární lidské jednání, které reguluje a kontroluje podmínky lidské existence. (Kloskowska, s. 49)

Eliasovo vymezení civilizace. Pojem civilizace se vztahuje na velmi rozmanité skutečnosti: na stav techniky, na způsoby chování, na vývoj vědeckého poznání, na náboženské ideje a zvyky. Může se týkat způsobu bydlení nebo spoluzití muže a ženy, forem soudních trestů nebo přípravy jídla. ... Když se podíváme na to, jaká je vlastně obecná funkce pojmu civilizace, zjistíme něco velmi jednoduchého: Tento pojem vyjadřuje sebepojetí a sebevědomí Západu. Bylo by možné také říci, že vyjadřuje jeho národní vědomí. Zahrnuje všechno to, o čem se západní společnost posledních dvou, tří staletí domnívá, že představuje její náskok před dřívějšími nebo současnějšími „primitivnějšími“ společnostmi. Pojem civilizace se západní společnost snaží charakterizovat to, v čem spočívá její osobitost a na co je hrdá: stav své techniky, způsoby svého chování, vývoj svého vědeckého poznání nebo svého světového názoru a mnoho dalšího. Civilizace však neznamená pro všechny národy to samé. (Elias, s. 67)

12.1.1 Protikladnost kultury

Kultura je protikladná civilizaci právě svou nezávislostí na všech životních nutnostech a přirozených potřebách. Teprve tehdy, když se život osvobodí od nutností i potřeb a přetvoří se ve strukturu stojící nad nimi, vzniká kultura."¹ Počátek kultury je tedy tam, kde přestává působit biologická nutnost, „kde se začíná vytvářet náš život tím, že mu dáváme cíle, jež v biologickém smyslu stojí nad nebo mimo jakoukoli účelnost, které se nedají vyvodit z potřeby další existence nebo lepšího uspokojení přirozených životních potřeb a jež nejsou odrazem biologické situace člověka v kosmu". Kultura předpokládá schopnost jednání z hlediska fyzické existence člověka zcela nezištného, a dokonce vyžaduje, aby zájmy této existence byly obětovány ve jménu úkolů uznaných za nejvyšší, pravý smysl lidského života.

Weber uvádí několik oblastí, které tvoří hlavní součásti kultury v užším, vlastním chápání. Je to předně umělecká činnost, jež spočívá v tom, že osobnost tvůrce absorbuje svět a zvnější jej v libovolně ztvárněném syntetickém produktu; za druhé je to idea jsoucí novým obrazem světa, jejíž korelát dosud ve vnější skutečnosti neexistuje, která však nutí tuto skutečnost ke změně v určitém směru. Třetí oblastí kultury je náboženství. Je tedy kultura, přinejmenším svým rozsahem, obdobou Hegelova absolutního ducha.

Podstatou takto chápané kultury je metafyzický cit, nikoli technický rozum, který je znakem civilizace. Kultura směřuje vždy a všude k věčným hodnotám, ke vznešenosti, kráse a dobru; chápání těchto hodnot se však v různých epochách mění. V kultuře proto není možné hovořit o pokroku. Tím se liší od civilizace, kde postžitelnou mírou pokroku je stupeň uspokojování přirozených potřeb a existenční expanze. (Kloskowska, s. 42-43)

12.2 Symbolismus lidských činností

Významy symbolických předmětů a symbolických chování jsou různorodé a proměnlivé. Stejně znějící slova mohou mít v různých kulturách a sociálních skupinách odlišný význam. Např. slovo „ja" znamená něco jiného v polštině a něco jiného v němčině. Kývání hlavou dopředu znamená v mnoha kulturách souhlas, ale v některých nesouhlas. V jedné skupině osob, mezi nimiž dochází k interakci, musí však být významy ustáleny, aby se lidé vzájemně dorozuměli. Vytváření symbolů a jejich používání v širokém měřítku je specificky lidská vlastnost. V podstatě každá lidská činnost může mít symbolický význam. Symbolem či znakem může být např. sevření ruky v pěst, ohnutí nohy v koleně, snědení skývy chleba, vylití několika kapek vína apod. Obzvláště důležitou roli mají ve všech kulturách slovní symboly tvořící jazykový systém.

Je pochopitelné, že nikoli všechny činnosti člověka mají symbolický charakter. Ontogeneticky prvotní jsou činnosti *nesymbolické*; ty jsou také základní pro biologický život organismu. Tuto druhou kategorii lidských činností je možné nazvat činnostmi *bezprostředními*. Jsou to chování spočívající v manipulaci vlastním tělem a různými vnějšími předměty, která mají za cíl dosáhnout bezprostředních, objektivních výsledků. Tyto činnosti nereprezentují nic mimo sebe, nejsou spjaty s žádným konvenčním významem.

Bezprostřední činnosti vykonává např. člověk, který jde z jednoho místa na druhé, zvedá břemeno, kypří půdu, obsluhuje stroj, odhání dotěrné mouchy apod. Znakem bezprostředních činností je neměnná, konvenční, regulaci nepodléhající závislost jejich výsledku na jejich povaze, jakož i zřejmost těchto výsledků. Každý, kdo bude určitým způsobem sekat sekerou do kmene stromu, nakonec strom porazí. Vždy, když se oblékneme do kožichu, uchová si náš organismus jisté množství tepla, které by jinak ztratil. Sní-li hladový člověk pokrm, který má výživnou hodnotu, vyvolá to řadu fyziologických a psychických důsledků, označovaných jako ukojení hladu.

Při rozlišování bezprostředních a symbolických činností je třeba mít na paměti, že v podstatě každá bezprostřední činnost může mít symbolický význam. Jestliže zasadíme nebo pokácíme strom svobody, není to pouhá bezprostřední činnost, nýbrž symbol. Máme-li určit charakter chování, pak je velmi často nutné znát, jaká je jeho motivace; bez této znalosti není např. možné rozhodnout, zda to, že někdo v určitém konkrétním případě vstane, je bezprostřední

pohybová činnost nebo projev úcty, vhodný v symbolicky dané situaci. Z toho plyne, jenomže při analýze základních faktů týkajících se sociálního života a kultury se musí přihlížet k motivaci.

Vztah bezprostředních a symbolických činností ke kultuře není identický. Nelze říci, že by všechny bezprostřední činnosti měly kulturní charakter, a to proto, že nikoli všechny probíhají podle vzorů v dané kultuře vytvořených a jí vlastních. Každá společnost se však snaží usměrňovat chování i při bezprostředních činnostech. Proto se vytvářejí zvykové formy i tak univerzálních a základních činností, jako je sezení, spánek, jídlo apod. Podle toho, jaká je jejich kultura, sedí lidé buď na židlích, nebo na zemi na bobku, spis hlavou na tvrdém a vysokém podstavci nebo na měkkých polštářích, jedí dvakrát nebo pětkrát denně pokrmy odlišující se svým složením a používají při tom prsty, hůlek nebo lžic, nožů a vidliček. Manuální technické činnosti tvoří široký repertoár bezprostředního chování, které je ustálené a determinované charakterem používaných nástrojů. Přes působení usměrňovačích procesů není značná část bezprostředních činností spjatých s manipulací vlastním tělem a vnějšími předměty kulturně podmíněna. Naproti tomu jsou všechny symbolické činnosti bez výjimky součástí kultury, a to proto, že mimo kulturu neexistují významy a hodnoty. Kulturu tedy tvoří chování symbolická a určitá část chování bezprostředních.



Otázky a úkoly

1. Na základě studia literatury si ujasněte dualitu pojmů civilizace a kultura. Z našeho běžného života najděte příklady pro jednání spojená se snahami civilizačními.
2. Lze striktně oddělit pojmy civilizace a kultura? Pokud ano (či ne), tak proč?
3. Najděte souvislost mezi symbolickým jednáním člověka a kulturou.
4. Co je v literatuře vnímáno jako jednání přirození a jednání kulturní?



Literatura

KLOSKOWSKA, A. *Masová kultura*. Praha: Nakladatelství Svoboda, 1967.

ŠERÝ, L. *Laserová romance 3*. Praha: Agite/Fra, 2009.

ELIAS, N. *O procesu civilizace/1*. Praha: Argo, 2006

13 Masová kultura, sociální síť



K zapamatování

- masová symbolická kultura
- masový trh
- konzumní statky
- sociální síť
- internet

13.1 Historické podmínky vzniku masové kultury

V druhé polovině XVIII. století vedl kumulativní vývoj kultury v některých zemích západní Evropy k rychlému nahromadění technických vynálezů a zdokonalení, pro něž se vžil název průmyslová revoluce. V roce 1767 sestrojil Hargreaves automatický ruční spřádací stroj a koncem téhož století nechal J. Watt patentovat první model parního stroje. Na prahu XIX. století byl parní pohon využit v dolech a v roce 1825 jel první vlak poháněný parou z Manchesteru do Liverpoolu. Zrodila se epocha mechanické, standardizované výroby a masové komunikace.

Rychlé technické změny byly doprovázeny demografickou revolucí; došlo k dosud nevídané populační explozi. Počátkem XVIII. století měla Anglie 5 a půl miliónu obyvatel a tento počet byl během celého století téměř stabilní. V roce 1801 vzrostl na bezmála 9 miliónů a v roce 1830 dosáhl 45 miliónů. Spolu s rychlým rozvojem železniční sítě postupovala koncentrace obyvatelstva ve městech. Městské obyvatelstvo Anglie tvořilo v polovině XIX. století 49 % všech obyvatel.

Rychlý proces bezplánovité, živelné urbanizace vedl ke vzniku raně průmyslového města, které L. Mumford nazval antiměstem. Toto přelidněné a zakouřené město, nedbající jakýchkoli hygienických zásad, zaplňovali lidé, které rychlý nový dopravní prostředek přivážel z odlehlých oblastí země a uspokojoval tak nenasytnou poptávku po pracovních silách.

Města se zaplňovala přistěhovalci z anglických vsí a městeček, kteří opouštěli svá upadající hospodářství a lokální společenství a byli pohlceni organizací masové výroby a velkoměstskými brlohy.

Čekaly na ně domy, které nebyly obydlím, nýbrž „průmyslovými kasárnami“. ¹ Tím, že přetrhali svazky s mateřským lokálním společenstvím, přestávali být příslušníky rodiny, obce i farnosti, ztráceli kontakty se sousedy, příbuznými; opustili složitou síť tradičních sociálních vztahů, které tím, že určovaly jejich pozici a roli v kompaktních a stabilizovaných společenských kruzích, zajišťovaly jim sociální identifikaci. Stávali se z nich „dělnické ruce“ toho či onoho průmyslníka, ztrácející se v anonymním továrním a městském davu.

Kultura počátků průmyslové urbanizace v XIX. století měla všude podobné znaky. Všude byly velké masy dělnického obyvatelstva, shromážděného ze všech světových stran, podřízeny rytmu mechanické práce, který byl pro ně nový a který reguloval jejich životní tempo. Každý všední den v týdnu mnoho hodin strávených v továrně, často od pěti ráno do devíti večer s dvěma přestávkami na jídlo; společná práce mnohdy celých rodin, počínaje sedmiletými dětmi; unavující mechanismus atomizovaných výrobních činností a apatie krátkých chvil odpočinku v cizím prostředí, odpuzujícím svou ošklivostí, v atmosféře sociální prázdnoty a tlumeného či otevřeně vybuchujícího antagonismu. Nové existenční podmínky většiny městského obyvatelstva nebyly spontánnímu rozvoji nové kulturní tvořivosti v jejich starých formách příznivé. Právě naopak, otvíraly cestu novému typu kultury. Sama mechanická výroba byla vzorem specializované, masové a standardizované produkce, kterou

nové komunikační prostředky rychle rozváděly na velké vzdálenosti. Standardizace a masovost, objevující se v oblasti symbolické kultury, se opírala o hotové vzory unifikace a masovosti kultury bezprostřední. Totéž platí o technických prostředcích sdělování symbolických obsahů, jejichž vývoj těsně souvisel s technickými zařízeními bezprostřední komunikace. Po mechanizaci přádelnictví a textilních podniků přišla na řadu mechanizace tiskárenství. Železnice zajišťovala nejen rychlou dopravu průmyslového zboží, ale také rychlý oběh knih a tisku.

Zároveň už v tomto období začaly jisté psychologické důsledky mechanizovaného a atomizovaného pracovního procesu formovat psychiku budoucího příjemce masové kultury. Strojem vnucené rychlé pracovní tempo, monotónnost práce a fragmentárnost výrobních, úkolů jednotlivého dělníka byly rovněž příčinou masového vyčerpání a nedostatečného uspokojení z práce. Tím, že se bývalý řemeslník • nebo rolník stal námezdním dělníkem kapitalistického podniku, ztratil nejen ve smyslu ekonomickém kontrolu nad vlastní prací a jejím produktem, který se rozplýval v procesu dělby práce, oslavovaném ekonomicky. Tento stav, kdy jsou lidští jedinci podřízeni a zároveň postaveni proti sociálním silám, které sami vytvářejí, ale jež jsou od svých tvůrců odtrženy, označil Marx hegelovským termínem odcizení. Podle některých hypotéz a výkladů určují návyky, jež jsou výsledkem mechanizace a atomizace výrobní práce, také charakter lidského chování při vytváření a přijímání symbolů i při ustalování vzorů bezprostředního chování tvořícího masovou kulturu.

Společnost, ve které se vytvářeli podmínky pro vznik masové kultury, se vyznačuje specifickými sociálními vazbami, jež jsou zase funkcí jejího ekonomického a technického vývoje. Masová kultura jako vládnoucí organizační forma symbolické kultury se zrodila v průmyslových a urbanizovaných společnostech. To však neznamená, že se v současné době na tyto společnosti omezuje.

13.2 Vymezení masové kultury

Jak vyplývá z výše uvedeného – masová kultura je produktem masové společnosti.

Zrodila se jako druhotný produkt průmyslové revoluce spolu s industrializací a urbanizací, a téměř od svého počátku byla předmětem kritických úvah a obav intelektuálních kruhů.

V bohaté a stále přibývajícím literatuře o tomto předmětu se jen zřídka setkáme s definicí masové kultury. Tento pojem se stal natolik populární, že většina autorů, kteří jej používají, nepociťuje potřebu přesně jej vymezit. Přestože rozsah zmíněného předmětu se skutečně ve většině případů s tímto pojmem kryje, nepřesná vymezení vedou k nejasnostem a nedorozuměním. Je tomu tak zejména proto, že každá koncepce masové kultury bývá často už předem jejím hodnocením. Masová kultura bývá ztotožňována s vulgární kulturou, s kulturou nejnižší úrovně. Tím, že se charakteristika obsahu vkládá do samotné definice zmíněného jevu, a tím, že se v samotném předpokladu řeší otázka jeho hodnocení, omezuje se možnost aplikace pojmu masová kultura a zužuje se jeho použití při srovnávacích badáních. Pojem masová kultura musí být jako předpoklad neutrální a do-statečně široký, aby mohl zahrnout jevy, které jsou současně částí různých sociálních systémů a etnických tradic; musí však být zároveň natolik selektivní, aby umožňoval vydělit formálně postižitelnou a stejnorodou třídu kulturních jevů. Využijeme-li úplné volnosti, která navrhovaným definicím přísluší, bylo by možné masovou kulturu vymezit jako komplex velmi široce používaných norem a vzorů chování. V tomto smyslu by byl každý obyčej nebo zvyk, jako např. zvyk spát na lůžku, kouřit, zdravit se úklonem hlavy ap., který je rozšířen mezi statisíci či milióny lidí, součástí masové kultury. Takováto široká definice by však nebyla příliš užitečná, a to pro amorfni charakter komplexu jevů, který určuje její rozsah; zároveň by vůbec nepřihlížela k tomu smyslu tohoto terminu, který je již značně ustálen.

Ve významu, který je přijímán nejobecněji, se pojem *masová kultura vztahuje na současné sdělování identických nebo obdobných obsahů, vycházejících z malého počtu zdrojů, velkým masám příjemců, jakož i na jednodité formy hry a zábavy velkých mas lidí.* (Kloskowska, s. 97,98)

13.3 Sítě

Výraz „sítě“ v posledních letech pronikl do každodenního slovníku mnoha společností. V běžné řeči označuje soubor vztahů soustředěných kolem jedince – když lidé hovoří o své vlastní sociální síti. Analytický význam výrazu „sociální síť“ je tedy spojen s významem sociálních systémů. Obecně lze tvrdit, že síť závisí na jednotlivcích, a tudíž není příliš trvalým sociálním systémem. Výraz „sociální síť“ použil jako první John Barnes, který na počátku padesátých let 20. století prováděl terénní výzkum v Bremnes v západním Norsku.

Barnes tvrdí, že jeden z nejvýznamnějších rozdílů mezi malými komunitami a velkými společnostmi tkví v tom, že v malých komunitách existují hustší sítě. Pokud se v rozsáhlé městské společnosti poprvé setkají dva cizí lidé, jen velmi zřídka zjistí, že mají řadu společných známých; naopak v malých společenstvích „všichni znají všechny“ – jsou příbuzní, mají společné přátele a sousedy, chodili do stejné školy nebo je spojuje stejná profese. Síť má pomíjivý a prchavý charakter. Výraz síť může být při studiu rozsáhlých sociálních systémů užitečnější než pevněji vymezené pojmy jako např. „sociální struktura“.

Máme-li cokoli smysluplného říct o rozsahu společnosti, musíme pečlivě prozkoumat sociální vztahy. Především je třeba určit, které úkoly musí příslušníci společnosti plnit a jaké při tom mají možnosti. Pokud tyto úkoly – obživa, socializace, politika, náboženství a podobně – závisejí na mnoha aktérech specializovaného postavení, je rozsah společnosti ze své podstaty větší než ve společenství, kde se prakticky všichni znají. Ukázali jsme si také, že rozsah závisí i na situaci v tom smyslu, že aktéři se každodenně přesouvají za situací menšího rozsahu do situací většího rozsahu a zase zpátky.

13.3.1 Internet jako zvláštní síť

Internet přesahuje dualitu pojmů lokální/globální a malý/velký rozsah. Mí se tím skutečnost, že např. internetové komunity obyvatel Trinidadu a Tobagu (kteří jsou předmětem etnografického zájmu) mohou být založeny na těsných mezilidských vztazích dokonce i tehdy, jsou-li jejich příslušníci rozptýleni po celém světě. Etnografické studie uživatelů internetu vyvolávají problémy, jež do jisté míry připomínají potíže, kterým čelil Barnes. Kde jsou společné skupiny? Kde je gravitační těžiště komunity?

V souvislosti s internetem si můžeme klást podobné otázky: V jakém smyslu existují internetové komunity? Na rozdíl od místních komunit začínají existovat teprve v okamžiku, kdy se do nich lidé přihlásí. Internet je decentralizovaná a nelokalizovaná „síť sítí“. Může se stát, že funguje podle jiné logiky než ostatní sociální sítě.

Chceme-li pochopit, jaké místo zaujímá internet v životě lidí, musíme studovat také vztah mezi on-line činnostmi a dalšími sociálními aktivitami uživatelů.

Novost informačních technologií, jako je internet, by nás neměla svést k domněnce, že je nové všechno, co s nimi souvisí. Etnografické studie uživatelů internetu kladou stejné otázky jako studie zaměřené na místní komunity nebo lokalizované městské sítě; použité metody jsou také podobné. Stejně tak bychom ale neměli zapomínat na to, že informační technologie, jako jsou internet, mobilní telefony, satelitní televize, vytvářejí nové rámce pro komunikaci a interakci. Dichotomie daleko/blízko, malý/velký rozsah a lokální(globální se vytrácejí, ale místo toho se objevují jiná témata související s místem, závazky a v neposlední řadě také s hranicemi sítě. Je-li obtížné vymezit hranice např. v Bremnes nebo Case Noyale, v tomto případě je vymezení ještě významnější. Takové otázky si musí klást dnešní antropologové při studiu sítí a zúčastněném pozorování nových oblastí. (Eriksen, s. 104 – 106)



Souhrn

V textu jsme je zkratkovitě uvedli příčiny vzniku masové kultury a její význam pro společenský rozvoj (viz. změny v psychických dovednostech). Masovou kulturou jsme obklopeni a chytré sítě jsou vrcholem konkrétního výrazu masové kultury. Z textu je také zřejmé, že soudobá antropologie se zabývá i otázkami současné, moderní společnosti a do jejího zájmu spadá např. i internet se svojí schopností vytvářet /(zdánlivě) nová typy sítí.



Otázky a úkoly

Dostudujte v literatuře konsekvence pojící se s masovou kulturou, masovou komunikací a tvorbou sociálních sítí. Aplikujte tyto poznatky na konkrétní případy vašeho života.



Literatura

ERIKSEN, Thomas Hylland. *Sociální a kulturní antropologie: Příbuzenství, národnostní příslušnost, rituál*. 1. vydání. Praha: Portál, 2008

KLOSKOWSKA, A. *Masová kultura*. Praha: Nakladatelství Svoboda, 1967.

WILSON, S. R. *Mass media/mass culture: an introduction*. New York: McGraw-Hill, 1993.

14 Závěrečný prověřovací test:

1. Která z následujících thesí je nejbližší vymezení sociální a kulturní antropologie?
 - a) „Antropologie je srovnávací studium kulturního a sociálního života.“
 - b) „Antropologie studuje člověka v jeho přirozeném prostředí.“
 - c) „Antropologie je vědou o etnických variacích člověka.“
2. Pojem rasa má etymologicky původ:
 - a) V arabském „rás“ počátek, původ, ale také hlava
 - b) V řeckém „raso“ temno, zahalený
 - c) Nemá původ, je to novotvar.
3. Teorie polygenismu se vztahuje:
 - a) K teorii o různých lidských varietách.
 - b) K určení centra původu homo sapiens sapiens.
 - c) Na určení rozdílností ve stavbě těla.
4. Vzpomenete si, který z antropologů zneužil *antropometrii* k degradaci černochů?
 - a) J.C. Pitchard
 - b) S. G. Morton
 - c) A. Hrdlička
5. Franz Boas (1858-1942) americký antropolog německého původu se důsledně postavil proti:
 - a) Rozdělení lidských ras na 5 základních skupin.
 - b) Dělení antropologie na biologickou a kulturní.
 - c) Projevům rasismu na půdě antropologie
6. Pojem **amalgamace** v antropologii označuje:
 - a) smívání rozdílů mísením ras
 - b) přizpůsobení kůže lidského těla vnějším klimatickým podmínkám
 - c) stabilitu lidských variet
7. V základu monocentrické teorie - „Hypotéza Eva“ – stojí tvrzení že:
 - a) Typ moderního člověka se objevuje před zhruba 300 tis. lety a všichni máme stejný genetický základ
 - b) Moderní člověk vzniká jako důsledek křížení hominidů – v čele vědeckého týmu, který toto zjistil, stojí antropoložka Eva Cronvaldová
 - c) Homo sapiens sapiens vznikl poměrně nedávno (před 200 – 140 tisíci lety), a to pouze na jediném místě (pravděpodobně v subsaharské části Afriky).
8. Antropolog Edward Burnet Tylor je typickým představitelem:
 - a) Difusionismu
 - b) Strukturalismu
 - c) Evolucionismu
9. Američan Henri Lewis Morgan je zástupcem ... a autorem ...
 - a) Evolucionismu a rozděluje vývoj lidstva podle používaných technologií

- b) Evolucionismu a rozděluje vývoj lidstva na barbarství, divoštství a civilizaci
 - c) Difusionismu a rozděluje vývoj lidstva na barbarství, divoštství a civilizaci
10. Difusionismus prosazuje:
- a) Exogenní změnu
 - b) Endogenní změnu
 - c) Postupnou změnu
11. Heliolitická škola patří k antropologické teorii:
- a) Evolucionismu
 - b) Strukturního funkcionalismu
 - c) Difusionismu
12. Která z antropologických teorií staví: -geografický prostor proti času - konkrétní vývoj oproti abstraktně stanoveným evolučním stádiím - migraci jednotlivých etnik a difuzi kulturních prvků proti významu vynálezů a univerzální evoluci celého lidstva?
- a) Funkcionalismus
 - b) Difusionismus
 - c) Historismus
13. Jméno B. Malinowskeho je v antropologii spojováno:
- a) Se třemi typy potřeb (základní, instrumentální, symbolické) a s teorií instituce
 - b) S pyramidou potřeb (fyziologické, bezpečí, zajištění, rozvoj) a s teorií organizace
 - c) S teorií příbuzenství a rodového dělení
14. Která z uvedených definicí kultury je definicí Lintonovou?
- a) *„Kultura neboli civilizace je složitý celek, který zahrnuje vědu, víru, morálku, právo, obyčeje a jiné schopnosti a návyky, jež si člověk osvojil jako člen společnosti.“*
 - b) *„Kultura neboli civilizace je složitý celek, který zahrnuje vědu, víru, morálku, právo, obyčeje a jiné schopnosti a návyky, jež si člověk osvojil v průběhu vývoje.“*
 - c) *„Kultura je konfigurace naučeného chování a jeho produktů, jež jsou sdíleny a předávány členy určité společnosti.“*
15. Která z antropoložek se zabývá genderovými vztahy v tradičních společnostech?
- a) Ruth Benedictová
 - b) Margaret Meadová
 - c) Linda Sapirová
16. Napište, co znamená pojem „*kulturní relativismus*“:
17. Napište, které typy rituálů znáte a jeden z nich charakterizujte.
18. Vysvětlete co je tabu, znáte nějaké konkrétní?

19. Napište k čemu slouží rituál:

20. Odpovězte ANO – NE:

1. Ruth Benedictová je autorkou studie o Japoncích
2. Kulinářský trojúhelník je složen ze: -syrového, vařeného, shnilého
3. S. Freud je autorem knihy Totem, tabu, vtip